

Aszód Város Önkormányzata

ALPOLGÁRMESTERÉTŐL

2170 Aszód, Szabadság tér 9. • +36-28/500-666 • bernadett.szekfi@aszod.hu



Nyílt ülésen tárgyalandó.

A határozati javaslat elfogadásához

egyszerű többség szükséges.

Tárgy: Együttműködési megállapodás kötése

a MÁV Pályaműködtetési Zrt.-vel

Előterjesztés

Aszód Város Önkormányzat Képviselő-testületének 2026. február 24-i rendkívüli ülésére

Tisztelt Képviselő-testület!

Aszód Város Önkormányzat Együttműködési megállapodást kíván kötni a MÁV Pályaműködtetési Zrt.-vel, melynek célja a közfeladatok teljesítése, közszolgáltatások nyújtása és a közös közérdekű célok megvalósulására irányuló együttműködés kialakítása.

A vasúti közlekedésről szóló 2005. évi CLXXXIII. törvény 3. §, valamint 25. § (1a) bekezdése alapján, az országos vasúti pályahálózat gazdálkodó szervezet útján történő működtetése állami feladat, és a vasúti pályahálózatra vonatkozó vagyonekezelési tevékenység közfeladatnak minősül.

A Magyarország helyi önkormányzatairól szóló 2011. évi CLXXXIX. törvény 10. § (3) bekezdése alapján a helyi önkormányzat az állammal kötött megállapodás alapján elláthat állami feladatokat. A megállapodásban rendelkezni kell a feladatellátás finanszírozásáról.

Aszód Város Önkormányzata a szerződés megkötése után a feladatot az Aszód Városért Nonprofit Kft. feladatkörébe adja át, a Feladatellátási Szerződés módosításával egyidejűleg.

Az Aszód Városért Nonprofit Kft. a Feladatellátási szerződés módosításával kötelezettséget vállal az **Aszód** állomás és környékének, a MÁV Együttműködési Megállapodásának mellékleteként megjelölt zöldterületeinek kezelésének elvégzésére, valamint az állomás épületének belső takarítására.

Feladatok az állomás utasforgalmi területen

- Az állomás, utasforgalmi közlekedési utak és területek, továbbá az utasperonok rendszeres takarítása, beleértve a hóeltakarítást, valamint a jég – és csúszástól való mentesítését.
- Az utas WC-k takarítása, ehhez a higiéniai anyagok, eszközök biztosítása.
- A külső és belső utasforgalmi területeken elhelyezett berendezési tárgyak, padok, tájékoztató táblák, vitrinek, üveg felületek tisztítása.
- Kommunális hulladék kezelése (állomási gyűjtőbe helyezése), beltéri és szabadtéri hulladékgyűjtők és környezetének tisztítása, hulladékgyűjtő zsákok biztosítása, cseréje.
- Az állomás területén lévő parkokba kiültetett és az állomás díszítése céljából az utasterekbe kihelyezett növények megőrzése, gondozása.
- Az épület körüli járdák, térburkolatok dilatációs hézagainak tisztítása, ezek és a kerítések melletti területek gyomtalanítása, gondozása. Kaszálási tevékenység évi legalább három alkalommal.

Az Együttműködési megállapodás aláírásához szükséges a Képviselő-testület jóváhagyása.

Kérem a Tisztelt Képviselő-testületet, hogy az előterjesztést megtárgyalva döntsön az alábbi határozati javaslatról.

Aszód, 2026. február 20.

Kuruczné Székfi Bernadett
alpolgármester

Törvényességi záradék: nem emelek kifogást az előterjesztésben foglaltakra

Dr. Endre Szabolcs
jegyző

Mellékletek: Együttműködési megállapodás tervezet és mellékletei, helyszínrajzok

Határozati javaslat
Aszód Város Önkormányzat Képviselő-testületének
...../2026. (II. 24.) önkormányzati határozata

Együttműködési megállapodás kötése a MÁV Pályaműködtetési Zrt.-vel

1. Aszód Város Önkormányzat Képviselő-testülete úgy dönt, hogy az Együttműködési megállapodást a csatolt mellékletekkel együtt jóváhagyja.

2. Aszód Város Önkormányzat Képviselő-testülete felhatalmazza a polgármestert az Együttműködési megállapodás megkötésére.

Felelős: Győrfiné Dr. Hajdú Szilvia polgármester

Határidő: Az Együttműködési megállapodás megkötésére a 2026. évi következő rendes képviselő-testületi ülés

EGYÜTTMŰKÖDÉSI MEGÁLLAPODÁS (minta)

Amely létrejött egyrészről a

MÁV Pályaműködtetési Zártkörűen Működő Részvénytársaság

rövidített elnevezése: MÁV Pályaműködtetési Zrt.
székhely: 1117 Budapest, Budafoki út 79.;
levelezési cím: 1134 Budapest, Dévai utca 23.
cégjegyzéket vezető bíróság: Fővárosi Törvényszék Cégbírósága;
cégjegyzékszám: 01-10-143081;
statisztikai számjele: 32694422-5221-114-01.;
adószám: 32694422-2-43;
számlavezető pénzüintézet: Kereskedelmi és Hitelbank Zrt.
pénzforgalmi jelzőszám: 10201006-50080351-00000000
képviseli: Sárkány László Pályavasúti területi igazgató és
Lóha Judit Területi operatív gazdálkodás vezető.

- a továbbiakban: **MÁV Pályaműködtetési Zrt.**

másrészről

Önkormányzata

székhely:
levelezési cím:
törzskönyvi azonosító:
statisztikai számjele:
adószám:
számlavezető pénzüintézet:
pénzforgalmi jelzőszám:
képviseli:
- továbbiakban: **Önkormányzat**
- továbbiakban együtt - **Felek** – között
alulírott napon és helyen az alábbi feltételek szerint.

Önkormányzat kijelenti, hogy nem áll adósságrendezési eljárás alatt, továbbá nincs a MÁV Pályaműködtetési Zrt.-vel fennálló, elmaradt, lejárt kötelezettsége, illetve nem áll perben a MÁV Pályaműködtetési Zrt.-vel, illetve nem, vagy nem volt tulajdonosa olyan gazdasági társaságnak, amelynek kiegyenlített tartozása van a MÁV Pályaműködtetési Zrt.-vel szemben.

A MÁV Pályaműködtetési Zrt nyilatkozik, hogy a MÁV Magyar Államvasutak Zártkörűen Működő Részvénytársaság (továbbiakban: MÁV Zrt.) részvényesi (tulajdonosi) jogai gyakorlójának döntése alapján a jogelőd MÁV Zrt.-ből leválás útján létrejött a MÁV Pályaműködtetési Zártkörűen Működő Részvénytársaság (továbbiakban: MÁV Pályaműködtetési Zrt.). A leválással létrejövő MÁV Pályaműködtetési Zrt - a Ptk. 3:45. - 3:47 §-i, továbbá, a MÁV Zrt. szétválási okiratának vonatkozó rendelkezése figyelembevétel - a MÁV

oldal **1 / 11**

Készítette: [Péter-Bártfai Melinda]

Mintaszerződés megnevezése: Önkormányzati együttműködési megállapodás minta_2025...

A szerződés teljes egészében megfelel a mintának.

Zrt általános jogutódjaként 2025. január 1. napjától megkezdte működését. Erre tekintettel a MÁV Pályaműködtetési Zrt. kijelenti, hogy, megilletik a jogelőd jogai, terhelik a jogelőd kötelezettségei, és jogutódként jogosult jelen szerződés megkötésére.

1. Megállapodás tárgya, célja

1.1. Felek közös célja a közfeladatok teljesítésére, közszolgáltatások nyújtására és közös közérdekű célok megvalósítására irányuló együttműködés kialakítása az alábbiak szerint.

1.2. A vasúti közlekedésről szóló 2005. évi CLXXXIII. törvény 3. §, valamint 25. § (1a) bekezdése alapján, az országos vasúti pályahálózat gazdálkodó szervezet útján történő működtetése állami feladat, és a vasúti pályahálózatra vonatkozó vagyonekezelési tevékenység közfeladatnak minősül.

1.3. A Magyarország helyi önkormányzatairól szóló 2011. évi CLXXXIX. törvény 13. § (1) bekezdés 5. pontja alapján, helyi közügyek, valamint a helyben biztosítható közfeladatok körében ellátandó helyi önkormányzati feladatok körébe tartozik a környezet-egészségügy (köztisztaság, települési környezet tisztaságának biztosítása, rovar- és rágcsálóirtás).

1.4. Az Önkormányzat számú képviselő-testületi határozata alapján, a Felek közötti együttműködés keretében, kötelezettséget vállal a/az **Aszód** állomás és környékének, valamint az azzal határos közterületeknek – jelen megállapodás (továbbiakban: **Megállapodás**) *mellékleteit* képező helyszínrajzon és alaprajzon megjelölt területén - (továbbiakban: **Terület**) az alábbi feladatok elvégzésére, illetve ezen feladatok elvégzése érdekében helyi önkéntes munka szervezésére.

Feladatok az állomás utasforgalmi területen.

I.

- Az állomás, utasforgalmi közlekedési utak és területek, továbbá az utasperonok rendszeres takarítása, beleértve a hóeltakarítást, valamint a jég – és csúszástól való mentesítést a 2. számú mellékletben foglalt minőségi elvárásoknak megfelelően.
- Utas WC-k takarítása, higiénias anyagok biztosítása a 2. számú mellékletben foglalt minőségi elvárásoknak megfelelően.
- A külső és belső utasforgalmi területeken elhelyezett berendezési tárgyak, padok, tájékoztató táblák, vitrinek, üveg felületek tisztítása a 2. számú mellékletben foglalt minőségi elvárásoknak megfelelően.
- Kommunális hulladék kezelése (állomási gyűjtőbe helyezése), beltéri és szabadtéri hulladékgyűjtők és környezetének tisztítása, hulladékgyűjtő zsákok biztosítása, cseréje
- a 2. számú mellékletben foglalt minőségi elvárásoknak megfelelően.

II.1.

- Az állomás területén lévő parkokba kiültetett és az állomás díszítése céljából az utasterekbe kihelyezett növények megőrzése, gondozása. Az épület körüli járdák, térburkolatok dilatációs hézagainak tisztítása, ezek és a kerítések melletti területek gyomtalanítása, gondozása. Kaszálási tevékenység évi legalább három alkalommal

1.5. Felek rögzítik, hogy a közbeszerzésekről szóló 2015. évi CXLI. törvény (továbbiakban: Kbt.) 9. § (1) bekezdésének j) pontja alapján, jelen Megállapodás nem tartozik a Kbt. hatálya alá, különös tekintettel arra, hogy a Felek együttműködéssel érintett tevékenységből származó éves nettó árbevételének legfeljebb 20%-a származik a nyílt piacról.

2. A Megállapodás időbeli hatálya, megszűnése

2.1. Felek megállapodnak, hogy a 3. sz. *mellékletben* szereplő átadás-átvételi jegyzőkönyvet veszik fel. A jelen Megállapodás az átadás-átvételi jegyzőkönyv mindkét fél általi aláírása napján lép hatályba. Amennyiben az aláírás a Felek által nem azonos napon történik, úgy a későbbi aláírás napja a hatályba lépés napja.

2.2. Jelen Megállapodást a Felek határozatlan időtartamra kötik.

2.3. Jelen Megállapodás megszűnik:

- a) közös megegyezéssel történő megszüntetés esetén a felek cégszerűen aláírt közös megállapodásában foglaltak szerint,
- b) jelen Megállapodás 2.4. pontja szerint a Fél által gyakorolt rendes/ azonnali hatályú felmondással.

2.4. Az Önkormányzat jogosult indoklás nélkül, írásban a Megállapodást 6 hónap felmondási idővel felmondani.

A MÁV Pályaműködtetési Zrt. jogosult indoklás nélkül, írásban a Megállapodást 3 hónap felmondási idővel felmondani.

A MÁV Pályaműködtetési Zrt. jogosult a Megállapodást azonnali hatállyal felmondani az alábbi esetekben:

- a) ha az Önkormányzat a Megállapodás 1.4. pontjában meghatározott feladatokat nem, vagy nem megfelelő minőségben teljesíti és a 2.7. pontban írtak szerinti felszólításban biztosított határidő eredménytelenül telt el;
- b) ha az Önkormányzat a Megállapodásban foglalt egyéb lényeges kötelezettségét (pl. a Megállapodás 2.9, 2.10. pontja) megszegi.

2.6. A Megállapodás MÁV Pályaműködtetési Zrt. részéről történő azonnali hatályú felmondása esetén, továbbá abban az esetben, ha a Megállapodás teljesítése olyan okból válik lehetetlenné amelyért az Önkormányzat felelős, az Önkormányzat a Megállapodás 3.1. pontjában rögzített (havi) összeg háromszorosának megfelelő mértékű egyszeri összeget köteles fizetni a MÁV Pályaműködtetési Zrt.-nek megíúsulási kötbér címén.

2.7. Az Önkormányzat tudomásul veszi, hogy a MÁV Pályaműködtetési Zrt. jogosult rendszeresen ellenőrizni az Önkormányzat jelen Megállapodásban vállalt feladatainak elvégzését. Az Önkormányzat munkájának ellenőrzésére a MÁV Pályaműködtetési Zrt. részéről *Területi Ingatlankezelési és Zöldterület Karbantartási Osztály* jogosult.

Amennyiben a MÁV Pályaműködtetési Zrt. az ellenőrzési tevékenység során hiányosságokat, hibás teljesítést, a feladatok el nem végzését állapítja meg, az ellenőrzésre jogosult személy ezen tényt rögzítő jegyzőkönyvet vesz fel, - és a jegyzőkönyv megküldésével, - haladéktalanul írásban, megfelelő határidő tűzésével teljesítésre szólítja fel az Önkormányzatot. (Az ellenőrzési tevékenység során az esetleges hiányosságokról készítendő jegyzőkönyv mintája jelen Megállapodás 4. számú mellékletét képezi.) A jegyzőkönyvnek tartalmaznia kell a szerződéses kötelezettségre történő hivatkozást.

Az Önkormányzat a MÁV Pályaműködtetési Zrt. fentiek szerinti írásbeli vagy elektronikus úton megküldött kifogása esetén, annak kézhezvételétől számított 1 munkanapon belül köteles az abban jelzett hiányosságokat kivizsgálni, és a megjelölt határidőn belül a hiányosságot pótolni és a feladatot elvégezni, valamint az ennek megtörténtéről szóló tájékoztatást írásban (elektronikusan) kiküldeni a MÁV Pályaműködtetési Zrt. kapcsolattartója felé. Felek munkanapnak az Önkormányzat Polgármesteri Hivatalának munkarendje szerinti munkanapot tekintik.

Amennyiben az Önkormányzat a MÁV Pályaműködtetési Zrt. fentiek szerinti írásbeli vagy elektronikus úton megküldött kifogását annak kézhezvételétől számított 3 munkanapon belül nem vitatja és a kifogással érintett feladat szerződésszerű teljesítésére vonatkozó kötelezettségének a MÁV Pályaműködtetési Zrt. által megjelölt határidőn belül nem tesz eleget, az Önkormányzat a MÁV Pályaműködtetési Zrt.-nek a Megállapodás 3.1. pontjában rögzített (havi) összeg 3 %-ának megfelelő összegű késedelmi kötbért köteles fizetni minden késedelemben megkezdett nap után. A késedelmi kötbér nem haladhatja meg az adott feladat nem teljesítése esetére meghiúsulási kötbér címén számítandó összeget.

Amennyiben az Önkormányzat nem bizonyítja, hogy a megjelölt feladat nem tartozik a jelen Megállapodással érintett kötelezettségei körébe, a MÁV Pályaműködtetési Zrt. által biztosított határidő eredménytelen elteltét követően a MÁV Pályaműködtetési Zrt. nem teljesítésre hivatkozással jogosult a jelen Megállapodást azonnali hatállyal felmondani és meghiúsulási kötbér jogcímen az Önkormányzat köteles a meghiúsulással érintett feladat(ok)ra vonatkozóan a Megállapodás 3.1. pontjában rögzített (havi) díj(ak) háromszorosának megfelelő mértékű kötbért a MÁV Pályaműködtetési Zrt.-nek megfizetni.

A kötbér esedékessé válik:

- késedelmi kötbér esetén, amikor a határidő lejár,
- meghiúsulási kötbér esetén, amikor a MÁV Pályaműködtetési Zrt. az azonnali hatályú felmondását az Önkormányzatnak bejelentette, illetve amikor a lehetetlenülről a MÁV Pályaműködtetési Zrt. tudomást szerez.

A MÁV Pályaműködtetési Zrt. a kötbér összegéről terhelő levelet állít ki.

2.8. A MÁV Pályaműködtetési Zrt. a kötbéren felül a szerződésszegésből eredő kötbért meghaladó kárának megtérítését is követelheti az Önkormányzattól.

2.9. Önkormányzat kijelenti, hogy ha jelen Megállapodás alapján az őt terhelő kötelezettségeket nem teljesíti, vagy hibásan teljesíti, és ennek következményeként, illetve azzal összefüggésben harmadik személy testi épségében, személyi javaiban, vagyonában kár keletkezik, a Ptk. szabályai szerint a károsult irányában, mint károkozó felel, tekintet nélkül arra, hogy a kárral az Önkormányzat a Megállapodás megkötése időpontjában a szerződésszegés lehetséges következményeként előre számolhatott-e vagy sem.

2.10. Önkormányzat kijelenti továbbá, hogy helytáll a jelen Megállapodásban vállalt feladatainak nem szerződésszerű teljesítéséből eredő balesetek (személyi sérülések) kapcsán felmerült – közigazgatási vagy bírósági eljárásban érvényesítésre kerülő - egészségbiztosítási ellátások megtérítéséért, tekintet nélkül arra, hogy ezzel az Önkormányzat a Megállapodás megkötése időpontjában a szerződésszegés lehetséges következményeként előre számolhatott-e vagy sem.

2.11. Az Önkormányzat teljes körű kártérítési felelősséggel tartozik a MÁV Pályaműködtetési Zrt felé, az Önkormányzat szerződésszegésével összefüggésben vagy abból eredően a MÁV Zrt.-t ért valamennyi kárért, beleértve az olyan a kárt is, amely az Önkormányzat károkozó magatartásának közvetett következménye, tekintet nélkül arra, hogy e kárral az Önkormányzat a Megállapodás megkötése időpontjában a szerződésszegés lehetséges következményeként előre számolhatott-e vagy sem.

2.12. Mentésülnek a Felek a szerződésszegés jogkövetkezményei alól, ha a teljesítés elmaradása vis maiorra vezethető vissza. Vis maiornak minősül minden olyan rendkívüli, előre nem látható tény, körülmény, amely a szerződésszegő fél érdekkörén kívül esik, a Felek akaratától független és elháríthatatlan. A vis maiorról Felek egymást kötelesek azonnal elektronikus úton és egyidejűleg ajánlott levélben értesíteni. Az értesítés elmaradásából származó kárért az értesítésre kötelezett felel.

3. Díjazás, fizetési feltételek

3.1. Felek a jelen Megállapodás szerinti közfeladatok teljesítésére, közszolgáltatások nyújtására és közös közérdekű célok megvalósítására irányuló együttműködés keretében, a jelen Megállapodás 1.4. pontjában rögzített feladatok szerződésszerű elvégzéséért: az I. alpontban felsorolt feladatok vonatkozásában **536 848 Ft + Áfa/hó** összegben, azaz **ötszázharminchatezer nyolcszáznegyvennyolc forint + Áfa/hó** összegben, a II.1. alpontban felsorolt feladatok vonatkozásában **232 158 Ft + Áfa/hó** összegben, azaz **kétszázharminckettőezer-százötvennyolc forint + Áfa/hó** összegben,

Fenti díjak a KSH által hivatalosan közzétett fogyasztói árindex mértékével évente egyszer módosításra kerülnek, az Önkormányzat a módosítás mértékéről értesítést küld.

3.2. A MÁV Pályaműködtetési Zrt. előleget nem fizet, fizetési biztosítékot nem ad, egyéb szerződést megerősítő kötelezettség nem terheli.

3.3. A MÁV Pályaműködtetési Zrt. a tárgy negyedévet követő hónap 10. napjáig SAP rendszer által generált teljesítési igazolást állít ki. A MÁV Zrt. által kiállításra kerülő pénzügyi teljesítési igazolás mintája jelen Megállapodás 5. számú mellékletét képezi. Amennyiben a MÁV

Pályaműködtetési Zrt. a teljesítésigazolást késedelmesen állítja ki, a késedelmes napokra, a tárgynegyedévre elszámolandó összeg után a Ptk. szerinti késedelmi kamatnak megfelelő összeget tartozik késedelmi kötbér jogcímen fizetni.

Az Önkormányzat a számláját az általános forgalmi adóról szóló 2007. évi CXXVII. törvény (továbbiakban: „Áfa tv.”) mindenkor hatályos szabályai szerint köteles kiállítani, a MÁV Pályaműködtetési Zrt. által kiállított teljesítési igazolás kiállítását követő 3 munkanapon belül.

3.4. Az Áfa tv. 58. § (1) bekezdése alapján a Felek időszakos elszámolásban állapotodnak meg. Elszámolási időszak egy naptári hónap.

Felek megállapodnak abban, hogy az 1.5. pontban szabályozott munka elszámolása esetenként történik. Ebben az esetben a kiállított számlán feltüntetett teljesítési időpontnak meg kell egyeznie a teljesítésigazolásban feltüntetett teljesítés időpontjával.

3.5 Az Önkormányzat számláját csak a MÁV Pályaműködtetési Zrt. által az SAP rendszerből kiállított, elektronikus úton a email címre megküldött teljesítésigazolásának kézhezvétele után állíthatja ki, és azt a számlához mellékelnie kell. A számlát a MÁV Pályaműködtetési Zrt. csak akkor fogadja be, ha azon megtalálható a MÁV Pályaműködtetési Zrt. rendelésszáma. A rendelésszám nélkül beérkezett számlát a MÁV Pályaműködtetési Zrt. hiánypótlásra visszaküldi az Önkormányzatnak. A szerződés szerinti fizetési esedékesség a helyesen kiállított számla MÁV Pályaműködtetési Zrt. általi kézhezvételétől számítandó. A rendelésszám hiányából eredő késedelmes fizetésért az Önkormányzat késedelmi kamat felszámítására nem jogosult.

Számlázási cím: MÁV Pályaműködtetési Zrt. 1117 Budapest, Budafoki út 79.

Felek elektronikus számlázásban állapotodnak meg, az elektronikus számla benyújtása az eszamlam@mavcsoport.hu e-mail címre történhet.

Felek megállapodnak, hogy Bérlő fizetési kötelezettsége teljesítésére a mindenkor hatályos Áfa törvény szerinti elektronikus számlázást alkalmazzák, mellyel kapcsolatban jelen szerződés Bérlő által történő aláírása napjával egyidejűleg Bérlő az elektronikus számlázás alkalmazásáról szóló jognyilatkozatot is aláír (melyből egy eredeti példányt Bérbeadónak átad, egy másolati példányt pedig Felek jelen szerződéshez mellékletként csatolnak), amelyben az elektronikus számlák fogadására email címet közöl.

3.6. A megfelelő tartalommal kiállított számla ellenértéke a számla MÁV Pályaműködtetési Zrt. általi kézhezvételétől számított 30. napos fizetési esedékességgel, átutalással kerül kiegyenlítésre az Önkormányzat számlájában megjelölt bankszámlára.

3.7. Az Önkormányzat számlája azon a napon számít pénzügyileg teljesítettnek, amikor a MÁV Pályaműködtetési Zrt. számlavezető pénzügyi intézete a MÁV Pályaműködtetési Zrt. fizetési számláját az Önkormányzat számlájának összegével megterhelte.

3.8. A Felek megállapodnak, hogy késedelmes fizetés esetén az Önkormányzat a fizetési esedékességet követő naptól a pénzügyi teljesítés napjáig a késedelemmel érintett naptári félév

első napján irányadó jegybanki alapkamatnak megfelelő mértékű késedelmi kamat felszámítására jogosult a Ptk.-ban meghatározott feltételekkel.

3.9. A MÁV Pályaműködtetési Zrt.-vel szembeni bármilyen követelés engedményezése (ideértve annak faktorálását is), illetve MÁV Pályaműködtetési Zrt.-vel szembeni bármilyen követelésen zálogjog alapítása csak a MÁV Pályaműködtetési Zrt. előzetes írásos jóváhagyásával lehetséges. A MÁV Pályaműködtetési Zrt. írásos jóváhagyása nélküli engedményezéssel, zálogjog alapítással az Önkormányzat szerződésszegést követ el a MÁV Pályaműködtetési Zrt.-vel szemben, melynek alapján az Önkormányzatot kártérítési felelősség terheli.

3.10. Felek megállapodnak abban, hogy amennyiben a jogosultnak a MÁV Pályaműködtetési Zrt. felé tartozása áll fenn, úgy a MÁV Pályaműködtetési Zrt. határozza meg a tartozás(ok) elszámolásának rendjét.

4. A MÁV Pályaműködtetési Zrt. ellenőrzési joga, az együttműködés további feltételei

4.1. Felek rögzítik, hogy az Önkormányzat nem mentesül a szerződésszegésért való felelősség alól, ha a MÁV Pályaműködtetési Zrt. az ellenőrzést elmulasztotta vagy nem megfelelően végezte el.

4.2. Az Önkormányzat tudomásul veszi, hogy a jelen Megállapodás 1.4. pontjában rögzített feladatok részben a jogelőd MÁV Zrt. Magyar Állammal kötött a 60876/2015/MÁV számú, vasúti pályaműködtetési szerződésében foglaltak, valamint a MÁV Személyszállítási Zrt. (székhely: 1091 Budapest, Üllői út.131. cg.szám: 01 10 045551) jogelődje, a MÁV-START Zrt. Magyar Állammal kötött vasúti személyszállítási szerződésében foglaltak teljesítését szolgálják. Erre tekintettel az Önkormányzat jóváhagyólag tudomásul veszi, hogy a MÁV Pályaműködtetési Zrt. a szolgáltatások minőségével kapcsolatos ellenőrzési jogait a Magyar Állam, továbbá MÁV Személyszállítási Zrt. képviselőivel együtt is gyakorolhatja.

4.3. Az Önkormányzat tudomásul veszi, hogy a jelen Megállapodásban foglalt kötelezettségei teljesítését a MÁV Pályaműködtetési Zrt. érdekében a MÁV csoport erre kijelölt vállalatának biztonsági szervezete (jelenleg: a MÁV Pályaműködtetési Zrt. Biztonsági igazgatósága) is jogosult ellenőrizni.

4.4. Amennyiben az Önkormányzatnak jelen Megállapodás teljesítésével összefüggésben, a jelen Megállapodás 1.4. pontjában rögzített feladatok szerződésszerű elvégzéséhez kapcsolódóan kérdése merül fel, az Önkormányzat jogosult a MÁV Pályaműködtetési Zrt.-hez írásban vagy elektronikus úton kérdéseket intézni, mely megkeresésre a MÁV Pályaműködtetési Zrt. legkésőbb 15 napon belül köteles megfelelő, teljes körű írásbeli tájékoztatást adni.

4.5. Felek rögzítik, hogy amennyiben bármelyik Fél azt szükségesnek tartja, a Felek képviselői, illetőleg az általuk kijelölt megfelelő szakértelemmel rendelkező munkavállalói személyes egyeztetéseket, megbeszéléseket tartanak a jelen Megállapodás szerinti együttműködési célok maradéktalan megvalósítása érdekében.

4.6. Az Önkormányzat a Ptk. szerinti közreműködő igénybevételére jogosult a jelen Megállapodás teljesítéséhez.

4.7. A MÁV Pályaműködtetési Zrt. köteles folyamatosan az Önkormányzat rendelkezésére bocsátani a teljesítéshez szükséges információkat és adatokat.

4.8. A MÁV Pályaműködtetési Zrt. a teljesítéshez az Önkormányzat részére semmilyen további anyagot, gépet, eszközt, egyéb szolgáltatást nem biztosít.

4.9. Az Önkormányzat kötelezi magát arra, hogy az általa végzett feladatokat bemutató kiadványban, tájékoztatóban, egyéb sajtótermékben, illetve a sajtóban az Önkormányzat és a MÁV Pályaműködtetési Zrt. közötti együttműködés tényét feltünteti.

5. Joghatóság, irányadó jog

5.1. Felek megállapodnak abban, hogy jelen Megállapodásból eredő vitás kérdéseket tárgyalásos úton rendezik. A tárgyalások eredménytelensége esetén Felek a Polgári Perrendtartásról szóló 2016. évi CXXX. törvény (Pp.) mindenkor hatályos általános hatásköri és illetékességi szabályai szerint járnak

5.2. A jelen Megállapodásban nem, vagy nem kellő részletességgel szabályozott kérdések tekintetében a mindenkor hatályos vonatkozó magyar jogszabályok, különösen a Polgári törvénykönyvről szóló 2013. évi V. törvény rendelkezései az irányadóak.

6. Egyéb rendelkezések

6.1. Felek megállapodnak, hogy jelen Megállapodással kapcsolatban az egymás közötti kapcsolattartás írásban történik, mindennemű nyilatkozat, értesítés, levél vagy jóváhagyás csak írásban érvényes és csak akkor fejt ki joghatását, ha a Felek azt a kapcsolattartók illetve az általuk kijelölt személyek részére kézbesítik. Az ilyen írásbeli közlést tartalmazó küldemény kézbesítettnek tekintendő az alábbiak szerint az alábbi kapcsolattartók részére megküldött dokumentumot:

- átvételi elismervény ellenében kézbe történő átadás esetén az átadás időpontjában,
- futárposta esetében a küldemény átvételének napján,
- ajánlott-tértivevényes postai küldemény esetén a tértivevényen jelzett átvételi időpontban,
- elektronikus úton történő közlés esetén az e-mail tértivevényében (olvasási visszaigazolásban) jelzett időpontban.

Kapcsolattartó a MÁV Pályaműködtetési Zrt. részéről:
Péter-Bárfai Melinda,
telefon: +36 30 886 6566,
E-mail: peter-bartfai.melinda@mavcsoport.hu

Kapcsolattartó az Önkormányzat részéről:
Kerényiné Probockai Zita,
telefon +36 30 085 5224,
E-mail: nonprofit@aszod.hu

6.2. Felek az adataikban bekövetkező bármilyen, jelen Megállapodást érintő változást, a változás hatályossá válását követő 5 (öt) munkanapon belül írásban kötelesek közölni a másik Féllel. Ezen kötelezettség elmulasztásából vagy késedelmes teljesítéséből fakadó minden kárért a mulasztó Felet terheli a felelősség.

6.3. Felek a másik Fél előzetes írásbeli egyetértése nélkül nem hozhatják nyilvánosságra azon adatokat, információkat, amelyekhez a Szerződés teljesítése érdekében, illetve annak során jutottak. Amennyiben az adatok ismertetése elkerülhetetlen, a nyilvánosságra hozásnak bizalmasnak kell lennie, és az csak a Szerződés teljesítése céljából szükséges mértékig terjedhet. E kötelezettség nem terjed ki azokra az információkra,

- amelyeket Felek képviselőinek meg kell osztaniuk ellenőrző szervekkel;
- amelyek közzétételére, illetve rendelkezésre bocsátására Feleket bírósági/hatósági határozat, jogszabály, EU jogi aktusa kötelezi;
- amely egyébként jogszerűen válik elérhetővé a Felek számára.

6.4. Az a Fél, aki a jelen Megállapodás szerinti titoktartási kötelezettséget megszegi, a másik Féllel, illetve harmadik személyekkel szemben teljes kártérítési kötelezettséggel tartozik helytállni.

6.5. A jelen Megállapodás szerinti titoktartási kötelezettség a Szerződés megszűnését követő 3 (három) évig fennmarad.

6.6. A MÁV Pályaműködtetési Zrt. biztosítja az Önkormányzat számára a Területhez való hozzáférést, a vasúti területekre történő belépéshez szükséges engedélyeket. Az engedély névre szól és másra nem ruházható át. Az Önkormányzat kijelenti, hogy megismerte a MÁV Pályaműködtetési Zrt-re irányadó, „*a felügyeleti igazolványok, szolgálati megbízólevelek, belépési, behajtási engedélyek kiadási eljárásáról, használatáról, a MÁV Zrt. üzemi területén történő tartózkodás rendjéről szóló MÁV Zrt. elnök-vezérigazgatójának 77/2020. (VII.03. MÁV Ért. 18.) EVIG sz. utasításában*” foglaltakat, és az utasításban foglaltakat betartja, továbbá az érdekkörébe tartozó harmadik személyekkel betartatja. A 77/2020. (VII.03. MÁV Ért. 18.) EVIG sz. utasítás a jelen Megállapodás 6. sz. mellékletét képezi.

6.7. Az Önkormányzat kijelenti, hogy megismerte és elfogadta a MÁV Pályaműködtetési Zrt. Etikai Kódexét (<http://www.mavcsoport.hu/mav/etikai-kodex>), az abban foglalt értékeket a jogviszony fennállása alatt magára nézve mérvadónak tartja. Kijelenti, hogy vitás eset felmerülésekor a MÁV Pályaműködtetési Zrt. által lefolytatott eljárásban együttműködik a vizsgálókkal. Vállalja, hogy a MÁV Pályaműködtetési Zrt. nevében eljáró személy(ek) Etikai Kódexet sértő cselekményé(ei)t jelzi a MÁV Pályaműködtetési Zrt. által működtetett etikai bejelentő és tanácsadó csatornán keresztül.

6.8. Felek jelen Megállapodást aláíró képviselői a Ptk. 3:31. §-ára is különös figyelemmel a jelen Megállapodás aláírásával kijelentik és teljeskörű személyes felelősséget vállalnak azért,

oldal 9 / 11

Készítette: [Péter-Bártfai Melinda]

Mintaszerződés megnevezése: Önkormányzati együttműködési megállapodás minta_2025...

A szerződés teljes egészében megfelel a mintának.

hogy a jelen Megállapodás vonatkozásában képviseleti joguk nincs korlátozva és nyilatkozattételük nincs feltételhez vagy jóváhagyáshoz kötve. Amennyiben az aláírók nyilatkozattétele feltételhez vagy jóváhagyáshoz van kötve harmadik személyekkel szemben, akkor jelen Megállapodás aláírásával nyilatkoznak arról, hogy a feltétel bekövetkezett, vagy a szükséges jóváhagyást megszerezték, illetve a korlátozás nem terjed ki a jelen Megállapodás megkötésére és aláírására. Felek rögzítik, hogy az esetleges korlátozás megszegéséből eredő teljes felelősség az aláírókat terheli, a korlátozás a MÁV Pályaműködtetési Zrt.-vel szemben nem hatályos és annak semmilyen következménye a MÁV Pályaműködtetési Zrt.-t nem terheli.

6.9. Jelen szerződés előkészítése, megkötése és teljesítése során a személyes adatok kezelése és – amennyiben adattovábbításra kerül sor - az adatok továbbítása, a természetes személyeknek a személyes adatok kezelése tekintetében történő védelméről és az ilyen adatok szabad áramlásáról, valamint a 95/46/EK rendelet hatályon kívül helyezéséről szóló az Európai Parlament és a Tanács (EU) 2016/679 Rendelete (a továbbiakban: általános adatvédelmi rendelet), továbbá az információs önrendelkezési jogról és az információszabadságról szóló 2011. évi CXII. törvény (továbbiakban: Infotv.), valamint ezen felül a MÁV Pályaműködtetési Zrt. részéről az Adatvédelmi és adatbiztonsági szabályzata alapján történik. A MÁV Pályaműködtetési Zrt. és az Önkormányzat kötelezettséget vállal arra, hogy az adatkezelés során az általános adatvédelmi rendelet szerinti adatbiztonsági követelményeknek eleget tesz, továbbá az érintettek jogainak és jogorvoslati lehetőségeinek legteljesebb figyelembevételével jár el. Amennyiben az Önkormányzat a fentiekben foglalt kötelezettségeit megszegi, a szerződésszegéssel a Bérbeadónak okozott kárért felel.

Az Önkormányzat a tudomására jutott személyes adatot kizárólag jelen szerződés előkészítése, megkötése és az iratok megőrzésére irányadó időtartama alatt, a szerződés teljesítése érdekében az általános adatvédelmi rendelet 6. cikk (1) bekezdés f) pontja (jogos érdek) alapján kezeli. A az Önkormányzat vállalja, hogy az előzőekben meghatározott időtartam letelte, vagy az adatkezelési jogosultság bármely egyéb okból történő megszűnését követően a tudomásukra jutott személyes adatot teljeskörű és helyre nem állítható módon törli. A MÁV *Pályaműködtetési Zrt.* adatkezeléséről szóló részletes tájékoztató a <https://www.mavcsoport.hu/mav-csoport/adatvedelem> webcímen megtalálható. Az Önkormányzat jelen szerződés aláírásával igazolja, hogy „A szerződéskötés során képviseletre és aláírására jogosult (természetes, meghatalmazott, vagy cégjegyzésre jogosult) személyek, a teljesítésigazoló személyek, illetve a szerződésben megjelölt kapcsolattartók személyes adatainak kezeléséről” szóló adatkezelési tájékoztatójának tartalmát megismerte és az abban foglaltakat tudomásul vette, illetve azt az érintettel – igazolható módon – megismertette.

Felek a Megállapodást elolvasták, és mint akaratukkal mindenben megegyezőt jóváhagyólag írták alá.

Jelen Megállapodás 11 (tizenegy) számozott oldalból álló Megállapodás négy (4) egymással teljesen megegyező példányban készült, melyből két-két példány kerül a Felek birtokába.

Mellékletek, melyek jelen megállapodás elválaszthatatlan részét képezik:

1. számú mellékletek területek
2. számú melléklet: Önkormányzat által vállalt feladatok minőségi követelményei
3. számú melléklet: Átadás-átvételi jegyzőkönyv minta

oldal **10 / 11**

Készítette: [Péter-Bárfai Melinda]

Mintaszerződés megnevezése: Önkormányzati együttműködési megállapodás minta_2025...

A szerződés teljes egészében megfelel a mintának.

Zöldterület karbantartás

Vonal	Helyrajzi szám	Szelvény		Oldal		Kaszáló (m ²)
		tól	ig	J	B	
80	902/10,902/9;902/3;902/5;902/1;902/2/2;902/11	510+10	498+00	x	x	31425
80/77	902/9;16;745	498+00	496+50	x	x	4175
77	745	17+80	19+30	x	x	3590

Takarítás

Leltári szám	Típus	Terület (m ²)
11163	aluljáró	239,00
T2100392_VR	akadálymentes WC	6,00
T2100392_VR	előtér	9,40
T2100392_VR	lépcső	36,64
T2100392_VR	mosdó, férfi, utas	5,60
T2100392_VR	szélfogó (utas)	17,80
T2100392_VR	váróterem	102,50
T2100392_VR	WC, férfi	7,90
T2100392_VR	WC, női	9,80
11163	L1 felvonó	2,31
11163	L2 felvonó	2,31
11163	L3 felvonó	2,31
T2007842_VR	peron A	223,25
T2007842_VR	peron B	2119
T2007842_VR	peron C	2014

2. sz. melléklet

Állomások tisztaságának követelményei

Állomások és megállóhelyek esetén a megkívánt tisztaság általános jellemzője az, hogy a vizsgált elem mentes legyen zavaró szennyeződéstől, valamint az érintkezési felület ne tartalmazzon rászáradt foltokat, szemetet.

Az egyes állomásokon és megállóhelyeken található elemeket a következő esetekben nevezzük tisztának:

- Ablakok kívülről-belül: nincs kilátást zavaró szennyeződés.
- Padló: nincsenek ragadó foltok, eldobált szemét, a padló elszennyeződése - figyelembe véve az állomásépület műszaki állapotát - nem haladja meg az igénybevételből adódó, és az időjárás okozta szokásos mértéket.
- Ülések és padok: nincsenek ragadó/elszínező foltok (kivétel csak az esztétikai folt, amely nem hagy nyomot, nem rongálja az utas ruházatát), nincs egyéb hátrahagyott szemét; a pad, ülés elszennyeződése - figyelembe véve a pad, ülés műszaki állapotát – nem haladja meg az igénybevételből adódó, és az időjárás okozta szokásos mértéket.
- Szeméttárolók: maximum színültig van tele, nincsenek rajta ragadó/elszínező szennyeződésfoltok (kivétel csak az esztétikai folt, amely nem hagy nyomot, nem rongálja az utas ruházatát).
- Falak, oszlopok: nincsenek ragadó/elszínező szennyeződésfoltok (kivétel, csak az esztétikai folt, amely nem hagy nyomot, nem rongálja az utas ruházatát), a látható szennyeződés mértéke - figyelembe véve az állomás épület műszaki állapotát - nem haladja meg az igénybevételnek és az időjárásnak megfelelő szokásos mértéket.
- Mennyezet: a látható szennyeződés mértéke nem haladja meg az igénybevételnek megfelelő szokásos mértéket figyelembe véve az állomás épület műszaki állapotát.
- Lámpák: a lámpabúra nem tartalmaz a fényáteresztő képességet jelentősen (megvilágítási határértékhez mérten) befolyásoló szennyeződést.
- WC: a WC-kagyló, mosdókagyló, padló, falak elszennyeződése - figyelembe véve az állomás épület műszaki állapotát – nem haladja meg az igénybevételből adódó és az időjárás okozta szokásos mértéket. A mellékhelyiségek WC papírral fel vannak töltve. WC-nek csak a vízöblítéses angol WC tekintendő.
- Peron: nincsenek ragadó foltok, eldobált szemét, gyomnövények, hó-, jég- és csúszásmentes.
- Peronnal érintkező vágányzat: nincs eldobált szemét, gyomnövények.
- Utasforgalomra megnyitott közlekedési út: Szolgáltató kezelésében levő utasforgalmi útvonalakon nincsenek ragadó foltok, eldobott szemét, hó-, jég- és csúszásmentes.
- Jelek, feliratok, óra: nincs a láthatóságot/olvashatóságot befolyásoló szennyeződés.
- Ajtók és kilincsek: ajtó esetén nincsenek ragadó/elszínező szennyeződésfoltok (kivétel csak az esztétikai folt, amely nem hagy nyomot, nem rongálja az utas ruházatát), a látható szennyeződés mértéke nem haladja meg az igénybevétel és az időjárásnak megfelelő szokásos mértéket, a kilincs nem tartalmaz látható vagy tapintással érzékelhető szennyeződést, figyelembe véve az állomás épület műszaki állapotát.

Munkaterület átadás-átvételi jegyzőkönyv

___/2020/MAV

Tárgy: állomás/megállóhely és környékének, valamint a határos közterületek „..... szerződés” A. számú mellékletében szereplő feladatainak ellátása (takarítás, hulladékelszállítás, kertészet, zöldterület gondozás, hótakarítás, csúszásmentefítés, stb.)

Készült: dátum

Jelen vannak: jelenléti ív szerint

A munka kezdése: dátum –tól, -ig.

A munkaterület megközelítése: **közúton.**

Jelenlévők a területet bejárták és megállapították, hogy a munkaterület munkavégzésre alkalmas.

Az átvevő a MÁV Pályaműködtetési Zrt. területén történő munkavégzés szabályairól oktatásban részesült és alkalmazottait az oktatás anyagából kioktatta, az abban foglaltakat betartja és betartatja.

Az átadó egyúttal engedélyezi, hogy az átvevő és alkalmazottai a munkavégzés céljából a munkaterületre belépjenek, részükre a Belépési Engedélyek átadásra kerültek.

Az engedély nem vonatkozik a vasúti pályatesten történő közlekedésre.

Fentiek alapján jelen jegyzőkönyv B. számú melléklet szerinti munkaterületet átadó átadja, átvevő átveszi a mellékletet képező fotókon látható állapotban.

k.m.f.

.....

.....

KITÖLTÉSI ÚTMUTATÓ AZ ÁLLOMÁSMINŐSÍTŐ ADATLAPHOZ

Fejléc

Mérés ideje: év, hónap, nap, óra, perc

Állomásnév: az állomás neve, ahol a mérés zajlik

Szegmens: az állomás szegmense: Elővárosi, feláras országos, országos vagy regionális

Mérést végző: mérést végző neve, szervezeti egysége, beosztása és aláírása

Szolgáltatási szint minősítése

Állomás, megállóhely				
Mérési paraméter	Mérési értékek deníciója			
	2	1	0	X
Tisztaság				
Ablak kívül-belül	Kifogástalan (nincs kilátást zavaró szennyeződés) Ablakok összfelületének szennyezettsége (graffiti, "falfirka",ls) a 10%-ot nem haladja meg, kilátást még nem zavarja. (Az összablakok 10%-ának megfelelő felület nem lehet 1 ablakon, mert akkor az már 0 értékelésű.) Pl: Matt felület az üveg előregedéséből származik az nem szennyezettség. A külső feljáróján lévő üveg is itt kerül minősítésre.	Elfogadható tisztaság A kilátást nem zavaró szennyezettség mértéke össz ablak felület 11-30% között van.	Erősen szennyezett elfogadhatatlan. Szennyezettség mértéke az össz ablak felüle 30%-át meghaladja.	
Padló	Kifogástalan tisztaság (nincs ragadó folt, eldobált szemét), ha elszennyeződés mértéke - figyelembe véve az állomásépület műszaki állapotát - nem haladja meg az igénybevételből adódó, és az időjárás okozta szokásos mértéket Szokásos igénybevétel: 20% padló felületig megengedett ha a szennyezettség, az utazás során utazási kultúrából- (morzsa, újság...), időjárásból (csapadék miatt sármnyom, víz...) adódik.	Elfogadható tisztaság A padló felület 21-50%-a szennyezett vagy csíkos felmosás nyomai, apró szemét -amely nem egybe függő - található.	Erősen szennyezett elfogadhatatlan. A felület 50% feletti szennyezettsége esetén. Szennyeződés ragad, nyomot hagy, a felület mértékétől függetlenül.	
Ülések, padok	Kifogástalan tisztaság: nincs ragadó/elszínező szennyeződés folt(kivétel esztétikai folt, amely nem hagy nyomot, nem rongálja az utas ruházatát) nincs hátra hagyott szemét Szokásos igénybevétel: ülés db szám 10%-ánál -, ha az utazás során utazási kultúrából adódó - szennyezettség még megengedett. (Ülések, padok háttámlája, hátoldala, kartám, ülésként beleszámít.) Nem szennyezettségnek minősül pl: kopott, varrott huzatok.	Elfogadható tisztaság. A ülés felületek 11-30%-a szennyezett, apró szemét -nem egybe függő - található.	Erősen szennyezett elfogadhatatlan. 30% feletti szennyezettség esetén. Szennyeződés ragad, nyomot hagy, a felület mértékétől függetlenül.	
Mennyezet	Kifogástalan tisztaság, ha elszennyeződés mértéke - figyelembe véve állomás épület műszaki állapotát (pl:repedezett vakolat) - nem haladja meg az igénybevétel okozta, szokásos	Elfogadható tisztaság A szennyezettség mértéke 11-30% között van.	Erősen szennyezett elfogadhatatlan. Szennyezettség mértéke a 30%-OT MEGHALADJA.	

	<p>mértéket Szokásos igénybevétel: 10% plafon felület alatt megengedett, ha a szennyezettség, az utazás során utazási kultúrából- (pl: graffiti, idegen - feldobott - tárgy miatti nyom....), adódik.</p>			
Világítótestek	<p>Kifogástalan tisztaság, a lámpabúra nem tartalmaz a fényáteresztő képességet jelentősen befolyásoló szennyeződést. Lámpák összfelületének szennyezettsége a 10%-ot nem haladja meg, fényáteresztő képességet jelentősen nem befolyásolja. (Az lámpák 10%-ának megfelelő felület nem lehet 1 lámpán, mert akkor az már 0 értékelésű.) Pl: Matt felület a búra előregedéséből származik az nem szennyezettség.</p>	<p>Elfogadható tisztaság, fényáteresztő képességet kis mértékben - a lámpák 11-30%-nak megfelelő felülete -csökkenté akár lámpabúrában belüli, akár kívüli.</p>	<p>Erősen szennyezett elfogadhatatlan, fényáteresztő képességet nagy mértékben csökkenté a szennyezettség, akár lámpabúrában belüli, akár kívüli.</p>	
Jelek, feliratok, óra	<p>Kifogástalan tisztaság nincs a láthatóságot/olvashatóságot befolyásoló szennyeződés.</p>	<p>Elfogadható tisztaság, részben szennyezett és még olvasható</p>	<p>Erősen szennyezett elfogadhatatlan, nem olvasható, nem látható</p>	
Ajtók, kilincsek	<p>Kifogástalan tisztaság: ajtó esetén: nincsenek ragadó/elszínező szennyeződések (kivétele csak az esztétikai folt, amely nem hagy nyomot, nem rongálja az utas ruházatát), a látható szennyeződés mértéke nem haladja meg az igénybevétel és az időjárásnak megfelelő szokásos mértéket, kilincs: nem tartalmaz látható vagy tapintással érzékelhető szennyeződést, figyelembe véve annak műszaki állapotát. Kilincsek összfelületének szennyezettsége a 10%-ot nem haladja meg és a szennyeződést időjárási tényező okozta. (Az össz kilincs 10%-ának megfelelő felület nem lehet 1 kilincsen mert akkor az már 0 értékelésű.) (A külső feljáró ajtón kívüli ajtóba lévő üveg- ablak - tisztasága is itt kerül minősítésre.)</p>	<p>Elfogadható tisztaság. Kilincs, ajtó 11-30% közötti szennyezettség.</p>	<p>Erősen szennyezett elfogadhatatlan. Kilincsnél, ajtónál 30% feletti szennyezettség esetén. Szennyeződés ragad, nyomot hagy, a felület mértékétől függetlenül.</p>	
Falak tisztasága kívül	<p>Kifogástalan tisztaság nincs ragadó/elszínező szennyeződés folt(kivétel esztétikai folt , amely nem hagy nyomot, nem rongálja az utas ruházatát), a látható elszennyeződés mértéke - figyelembe véve az állomásépület műszaki állapotát pl: kopott - nem haladja meg az igénybevétel okozta szokásos mértéket Szokásos igénybevétel: 10% falfelületig megengedett ha a szennyezettség, az utazás során utazási kultúrából- (pl: graffiti) adódik.</p>	<p>Elfogadható tisztaság. A fal felületek 11-30%-a szennyezett,</p>	<p>Erősen szennyezett elfogadhatatlan. 30% feletti szennyezettség esetén Szennyeződés ragad, nyomot hagy, a felület mértékétől függetlenül.</p>	

Falak tisztasága belül	Kifogástalan tisztaság nincs ragadó/elszínező szennyeződés folt(kivétel esztétikai folt , amely nem hagy nyomot, nem rongálja az utas ruházatát), a látható elszennyeződés mértéke - figyelembe véve az állomásépület műszaki állapotát pl:kopott - nem haladja meg az igénybevétel okozta szokásos mértéket Szokásos igénybevétel: 10% falfelületig megengedett ha a szennyezettség, az utazás során utazási kultúrából- (pl: graffiti) adódik.	Elfogadható tisztaság. A fal felületek 11-30%-a szennyezett,	Erősen szennyezett elfogadhatatlan. 30% feletti szennyezettség esetén.Szennyeződés ragad, nyomot hagy, a felület mértékétől függetlenül.	
WC csésze	Kifogástalan tisztaság, ha elszennyeződés mértéke - figyelembe véve az állomás épület műszaki állapotát - nem haladja meg az igénybevétel okozta szokásos mértéket. (Csésze darabos szennyezettséget nem tartalmaz.) Szokásos igénybevétel: 10% csésze felület így megengedett, ha a szennyezettség, az utazás során utazási kultúrából adódik.(A WC csésze szennyezettségébe az ülőke is beletartozik)	Elfogadható tisztaság A szennyezettség mértéke 11-30% között van.	Erősen szennyezett elfogadhatatlan. Szennyezettség mértéke a 30%-OT MEGHALADJA. Erősen zavaró szaghatás.	
Mosdókagyló	Kifogástalan tisztaság, ha elszennyeződés mértéke - figyelembe véve az állomás épület műszaki állapotát - nem haladja meg az igénybevétel okozta szokásos mértéket. (Kagyló darabos szennyezettséget nem tartalmaz.) Szokásos igénybevétel: 10% kagyló felület alatt megengedett, ha a szennyezettség, az utazás során utazási kultúrából adódik.	Elfogadható tisztaság A szennyezettség mértéke 11-30% között van.	Erősen szennyezett elfogadhatatlan. Szennyezettség mértéke a 30%-OT MEGHALADJA.	
WC Padló	Kifogástalan tisztaság, ha elszennyeződés mértéke - figyelembe véve az állomás épület műszaki állapotát - nem haladja meg az igénybevételből adódó, és az időjárás okozta szokásos mértéket. Szokásos igénybevétel: 20% padló felületig megengedett ha a szennyezettség, az utazás során utazási kultúrából- (papír...),időjárásból (csapadék miatt sárnyom, víz...) adódik.	Elfogadható tisztaság A padló felület 21-50%-a szennyezett vagy csikos felmosás nyomai, apró szemét -nem egybe függő - található.	Erősen szennyezett elfogadhatatlan. A felület 50% feletti szennyezettsége esetén.A szennyeződés ragad, nyomot hagy a szennyezettség mértékétől függetlenül	
WC Falak	Kifogástalan tisztaság nincs ragadó/elszínező szennyeződés folt, a látható elszennyeződés mértéke - figyelembe véve az állomás épület műszaki állapotát pl:kopott - nem haladja meg az igénybevétel okozta szokásos mértéket Szokásos igénybevétel: 10% oldalfal felületig megengedett ha a szennyezettség, az utazás során utazási kultúrából- (pl: graffiti),időjárásból (sárnyom, víz...) adódik.	Elfogadható tisztaság. A fal felületek 11-30%-a szennyezett, apró szemét -nem egybe függő - található.	Erősen szennyezett elfogadhatatlan. 30% feletti szennyezettség esetén..	
WC papír	WC papír van.		WC papír nincs	

Peron	Kifogástalan tisztaság: nincsenek ragadó foltok, eldobált szemét, gyomnövények, hó-, jég- és csúszásmentes az utasforgalomra megnyitott területeken, figyelembe véve a peron műszaki állapotát. PI: repedezett felület, csak kavicsos szort felület.....	Elfogadható tisztaság. A peron felületek utasforgalomra megnyitott területeinek legfeljebb 30%-a szennyezett, apró szemét, kisebb gyomnövény -nem egybe függő - található.	Erősen szennyezett elfogadhatatlan. 30% feletti szennyezettség esetén. Ha vannak ragadó foltok, hó-, jég- és csúszásveszély az utasforgalomra megnyitott területeken, a felület mértékétől függetlenül.	
Peronnal érintkező vágányzat	Kifogástalan tisztaság: nincs eldobált szemét, gyomnövények.	Elfogadható tisztaság A peronnal érintkező vágányzat területe legfeljebb 30%-a szennyezett, apró szemét, kisebb gyomnövény -nem egybe függő - található.	Erősen szennyezett elfogadhatatlan. 30% feletti szennyezettség esetén.	
Járda, lépcsők, alul- és felüjárók	Kifogástalan tisztaság: nincsenek ragadó foltok, eldobált szemét, hó-, jég- és csúszásmentes, figyelembe véve annak műszaki állapotát. PI: repedezett felület, csak kavicsos szort felület.....	Elfogadható tisztaság. A felületek legfeljebb 30%-a szennyezett, apró szemét, kisebb gyomnövény -nem egybe függő - található.	Erősen szennyezett elfogadhatatlan. 30% feletti szennyezettség esetén. Ha vannak ragadó foltok, hó-, jég- és csúszásveszély (közlekedési útvonalon), a felület mértékétől függetlenül.	
Szeméttárolók	Maximum színültig van tele, nincsenek rajta (külső felületén) ragadó/elszínező szennyeződéscsoportok, - kivétel az esztétikai folt (kopott felület)-, (amely nem hagy nyomot, nem rongálja az utas ruházatát) Hulladékgyűjtő körüli lévő fal felület tisztaságát az falakba, alatti területet a padló tisztaságába minősítjük.	Elfogadható tisztaság. Külső felületen 10%-os szennyezettség, de nem ragad, nem kopásból, kopottságból származik. A hulladékgyűjtők 10%-a lehet "túlcsordult" (kilógó szemét,).	Erősen szennyezett elfogadhatatlan. Külső felületen 10% feletti szennyezettség, de nem ragad, nem kopásból, kopottságból származik. A hulladékgyűjtők 10%-a lehet "túlcsordult" (kilógó szemét,). Szennyeződés ragad, nyomot hagy, a felület mértékétől függetlenül.	
Utastájékoztató				
Hangos utastájékoztató	Érthetően a vonat tényleges és menetrend szerinti indulása, érkezése előtt kell az információkat közzétennie. Vonat érkezése, indulása előtt be kell mondani a vágány számát, a rendeltetési állomást, a vonatpust és az indulási időt. Legalább 5 perces késés esetén, továbbá be kell mondani a késés mértékét és okát.	Hiányos, nem teljes körű információ.	Nem működik, nem történik, torz, érthetetlen vagy nem előírt időben történik az utastájékoztató. Ha nincs kiépítve ott ahol elvárás, csak a peronon értékeljük 0-ra.	
Vizuális utastájékoztató	A digitális kijelzőknek olvashatóan a vonat tényleges és menetrend szerinti indulása, érkezése előtt kell az információkat közzétennie. Vonat érkezése, indulása előtt mutatnia kell a vágány számát, a rendeltetési állomást és az indulási időt. Legalább 5 perces késés esetén, továbbá közölni kell	Hiányos, nem teljeskörű információ.	Nem működik, nem történik vagy nem előírt időben történik az utastájékoztató. Ha nincs kiépítve ott ahol elvárás, egyetlen helyiségben (váróterem vagy pénztárcsarnok) értékeljük 0-ra. Ha táblás - régi - utastájékoztató van.	Nem követelmény.

	a késés mértékét és okát. Dinamikus kijelzőt tekintjük csak vizuális utastájékoztatásnak.			
Hirdetmények (Menetrend)	Rendben van, minimálisan egy helyen megtalálható az érkező-induló vonatokjegyzéke és/vagy menetrendi kivonat, aktuális menetrendtől eltérő (vágányzári) hirdetmények.	Hiányos, nem teljeskörű információ.	Olvashatatlan, hiányzik, ill. helytelen tájékoztatást ad. Ha hiányzik, egyetlen helyiségben (váróterem vagy pénztár csarnok) értékeljük 0-ra.	Nem követelmény.
Piktogram	Rendben van, megtalálható valamennyi szükséges piktogram az alábbiakban felsoroltak közül: 1.Ki- és bejáratok iránya, (vészkijárat) 2.Személypénztár (belföldi, nemzetközi), Információ helye, iránya 3.Váróterem, váróhelyiségek 4.Utas WC 5.Térfigyelő kamerára utaló jelzés 6.Csomagmegőrző automata, poggyászmegőrző, 7.Egyéb helyiségek jelzése (Ügyeletes tiszta, Rendőrség,) 8.Járulékos szolgáltatások jelölése (Posta, Étterem, Taxi,) 9.Ivóvíz 10.Tilos a dohányzás, ill. Dohányzóhely megjelölése 11.Utaforgalom elől elzárt terület jelzése (Belépni tilos!) 12.Jegyautomata 13.Vágány megjelölése	A fizikai feltételek megléte esetén hiányos, nem teljeskörű információ. Térfigyelő kamerára, jegykiadó automatára, csomagmegőrzőre, egyéb helyiségre utasforgalom elől elzárt területre, járulékos szolgáltatásokra utaló jelzések hiánya	A fizikai feltételek megléte esetén piktogram hiányzik. Ki- bejárat megjelölése, vágány, pénztár, váróterem, WC, ivóvíz, dohányzás tilására utaló megjelölés hiánya	

Interneten történő utastájékoztató mérésakor használatos sablon

Szolgáltató neve		Dátum	
Mérés időpontja		Aláírás	
Mérést végző neve			

Elemek	Utastájékoztató		
	2	1	0
Rendelkezésre állás			
Tartalom és megjelenés			

Telefonon történő utastájékoztató mérésakor használatos sablon

Szolgáltató neve		Dátum	
Mérés időpontja		Aláírás	
Mérést végző neve			

Elemek	Utastájékoztató		
	2	1	0
Várakozási idő			
Beszélgetés hangneme			
Információtartalom			

Egyszerűsített Teljesítésigazolás*Beszerzési előzménnyel nem rendelkező szolgáltatások esetén*

Vállalkozó neve:	Vállalkozó
Székhelye:	Cím
Megrendelő neve:	Magyar Államvasutak MÁV Pályaműködtetési Zrt.
Megrendelő székhelye:	1097 Budapest, Könyves Kálmán krt. 36.

Szerződéskötő szervezet kódja és neve:		MÁV Pályaműködtetési Zrt
Szerződés vagy megrendelés száma:		
Teljesítést igazoló szervezet kódja, neve:		
Teljesítés időpontja:		
Basware számlaigazoló neve: <i>(Kontírozást végző BW felhasználó)</i>		
Teljesítés igazoló neve: <i>(Nyomtatott nagybetűvel)</i>		Telefonszám: <i>(Vasúti, városi vagy mobil)</i>

Munka megnevezése	Me	Mennyiség	Értéke		Megjegyzés
			Egység-ár	Nettó összeg	

Kelt:,
 (helység) (év) (hó) (nap)

.....
 Vállalkozó

.....
 Teljesítésigazoló

A teljesítésigazolás eredeti példánya a számla mellékletét képezi!

77/2020. (VII.03. MÁV Ért. 18.) EVIG sz. utasítás
a felügyeleti igazolványok, szolgálati megbízólevelek, belépési, behajtási
engedélyek kiadási eljárásáról, használatáról, a MÁV Pályaműködtetési Zrt.
üzemi területén történő tartózkodás rendjéről

1.0 AZ UTASÍTÁS CÉLJA

A MÁV Zrt. üzemi területére vonatkozóan meghatározni a területen való tartózkodás rendjét, a belépési és behajtási engedélyek kiállításának feltételeit, valamint a felügyeleti ellenőrzésre, vizsgálatra, intézkedésre feljogosító igazolványok kiadásának szabályait.

2.0 HATÁLY ÉS FELELŐSÉG MEGHATÁROZÁSA

2.1 SZEMÉLYI HATÁLY

- Az utasítás személyi hatálya kiterjed a MÁV-csoportra, valamint a MÁV NOSZTALGIA Kft-re, továbbá ezen társaságokkal munkaviszony, illetve munkavégzésre irányuló egyéb jogviszony alapján munkát végzőkre,
- azon jogi személyiségű, vagy jogi személyiséggel nem rendelkező vállalkozások munkavállalóira, akik a MÁV-csoport valamely társaságával kötött szerződés alapján munkavégzés céljából használják a MÁV Pályaműködtetési Zrt. üzemi területét,
- a MÁV-csoport társaságaival szerződéses kapcsolatban álló egyesületekre, alapítványokra, közhasznú társaságokra,
- olyan idegen munkavállalókra, akik a MÁV-csoport társaságaival szerződéses jogviszonyban nem állnak, de munkavégzésük részben vagy egészben a MÁV Pályaműködtetési Zrt. üzemi területén történik és ezen tevékenységhez szükséges a társaság hozzájárulása,
- a MÁV Pályaműködtetési Zrt. üzemi területére bérleményük megközelítése céljából belépő, valamint gépjárművel behajtó személyekre,
- a MÁV Pályaműködtetési Zrt. üzemi területén magáncélú fotó-, videó-, filmfelvételt készíteni kívánó magánszemélyekre.

2.2 TERÜLETI HATÁLY

- Az utasítás területi hatálya kiterjed a MÁV Zrt. üzemi területére, ahol a tulajdonosi, üzemeltetői, kezelői vagy használói jogokat a MÁV Pályaműködtetési Zrt. gyakorolja,
- a MÁV Pályaműködtetési Zrt. azon ingatlanaira melyeknél a belépést, behajtást, illetve a benntartózkodást külön utasítás nem szabályozza,
- a létesítmények meghatározott területére, ha azok megközelítési útvonala üzemi területen van, vagy a területen történő tevékenység érinti azt,
- az utasforgalom számára időszakosan megnyitott üzemi területekre, azok zárva tartása alatt,
- a közforgalmú rakterületek nem rakodási célú igénybevételére.

2.3 TÁRGYI HATÁLY

- Az utasítás tárgyi hatálya kiterjed a MÁV Pályaműködtetési Zrt. üzemi területét igénybe vevő szolgálati és szolgálati célból használt magángépjárművekre,
- az üzemi területet munkavégzés céljából igénybe vevő közúti gépjárművekre és munkagépekre,
- a külön jogszabályban meghatározott felügyeleti és/vagy ellenőrzési jogkör gyakorlása érdekében a MÁV Pályaműködtetési Zrt. üzemi területére behajtó közlekedési és közigazgatási hatóságok gépjárműveire.

2.4 AZ UTASÍTÁS KIDOLGOZÁSÁÉRT ÉS KARBANTARTÁSÁÉRT FELELŐS

A MÁV Zrt. biztonsági főigazgatója.

3.0 FOGALMAK MEGHATÁROZÁSA

3.1 BEHAJTÁSI ENGEDÉLY

Gépjármű illetve a munkagép rendszámát és/vagy azonosító adatát tartalmazó sorszámozott irat, mely feljogosít az abban meghatározott időszak és terület vonatkozásában a MÁV Pályaműködtetési Zrt. üzemi területére történő behajtásra.

3.2 BELÉPÉSI ENGEDÉLY

Névre szóló, személyazonosításra alkalmas, sorszámozott irat, mely az abban meghatározott időszak és terület vonatkozásában feljogosít a MÁV Pályaműködtetési Zrt. üzemi területére történő belépésre, tartózkodásra.

3.3 FELÜGYELETI IGAZOLVÁNY

Fényképes, névre szóló, sorszámmal ellátott igazolvány, mely a MÁV Pályaműködtetési Zrt. területére belépésre és általános jelleggel vagy az abban foglalt körben ellenőrzésre, intézkedésre és vizsgálat tartására jogosít.

3.4 IDEGEN MUNKAVÁLLALÓ

Az utasítás alkalmazása szempontjából idegen munkavállalónak minősül az a természetes személy, aki:

- a MÁV-csoport valamely társaságával munkaviszonyban áll, de a MÁV Pályaműködtetési Zrt. üzemi területén a munkát nem MÁV-csoport valamely társaságával fennálló munkaviszonya alapján végzi,
- azon jogi személyiségű, vagy jogi személyiséggel nem rendelkező vállalkozások munkavállalója, aki a MÁV-csoportba tartozó társasággal kötött szerződés alapján munkavégzés céljából használja a MÁV Pályaműködtetési Zrt. üzemi területét,
- a MÁV-csoportba tartozó társaságokkal szerződéses kapcsolatban nem áll, de a MÁV Pályaműködtetési Zrt. üzemi területét munkavégzés céljából veszi igénybe.

3.5 IDEGEN SZEMÉLY

Minden olyan természetes személy, aki nem munkavégzés céljából kíván belépni a MÁV Pályaműködtetési Zrt. üzemi területére, ide értve a magáncélú felvételkészítést is.

3.6 IGAZOLÁS

Névre szóló, a MÁV Pályaműködtetési Zrt. üzemi területére belépésre, behajtásra jogosító irat, melyet Hálózat-hozzáférési szerződés alapján a vállalkozó vasúti társaság állít ki.

3.7 KAPCSOLATTARTÓ

A MÁV-csoportba tartozó társaság részéről szerződésben kijelölt, közreműködő munkavállaló.

3.8 SZOLGÁLATI GÉPJÁRMŰ

A MÁV Pályaműködtetési Zrt és a portfóliójába tartozó társaságoknál flottaszerződés keretében használt, vagy az egyes társaságok saját tulajdonában álló, olyan járművek, melyeket a munkáltatóval kötött megállapodás alapján:

- korlátlan személyi használatra, munkakörhöz rendelt,
- korlátozott személyi használatra, munkakörhöz rendelt,
- kizárólag hivatali célra használható, szervezethez rendelt.

3.9 SZOLGÁLATI MEGBÍZÓLEVÉL

Névre szóló, sorszámmal ellátott, arckép nélküli irat, mely a MÁV Pályaműködtetési Zrt. adott területére biztosít belépési - a benne foglalt korlátozásokkal - ellenőrzési, vizsgálati, intézkedési jogokat.

3.10 ÜZEMI TERÜLET

A MÁV Pályaműködtetési Zrt. tulajdonában, kezelésében, üzemeltetésében vagy használatában lévő – a vasúti üzemi tevékenység biztonságos végzése érdekében – szabályozott módon igénybe vehető területek.

4.0 AZ UTASÍTÁS LEÍRÁSA

4.1 A FELÜGYELETI IGAZOLVÁNY, SZOLGÁLATI MEGBÍZÓLEVÉL KIÁLLÍTÁSÁNAK, HASZNÁLATÁNAK SZABÁLYAI

4.1.1 Igénnyelssel, kiállítással, használattal kapcsolatos eljárási rend

A Felügyeleti igazolvány (1. sz. melléklet), valamint a Szolgálati megbízólevél (2. sz. melléklet) a MÁV-csoport azon munkavállalói részére igényelhető, akik a munkaköri leírásukban előírt felügyeleti, ellenőrzési, vizsgálati, illetve intézkedési hatáskörrel, jogosultsággal rendelkeznek.

A Felügyeleti igazolvány és a Szolgálati megbízólevél utazásra nem jogosít.

Az igénylést írásban, a szolgálati hely szervezeti egység vezetője által történhet, melyben meg kell határozni a területi illetékességet és az ellenőrzési, vizsgálati, intézkedési hatáskört.

A Felügyeleti igazolvány valamint a Szolgálati megbízólevél visszavonásig érvényes, de legfeljebb a tárgy év végéig állítható ki, évente hosszabbítani kell. Az érvényességi időt az iraton aláírással és bélyegző lenyomattal dokumentáltan kell feltüntetni.

Az érvényességi határidő hosszabbítására, módosítására irányuló írásos kezdeményezést az igénylésre jogosult vezető tehet.

A Felügyeleti igazolvány valamint a Szolgálati megbízólevél kiállításával, nyilvántartásba vételével és érvényesítésével összefüggő feladatok ellátása a MÁV Zrt. Biztonsági főigazgatóság hatáskörébe tartozik.

Az igénylést benyújtó szervezeti egység vezetőjének feladata

- Felügyeleti igazolvány, Szolgálati megbízólevél használatára való jogosultság vizsgálata,
- az igénylés elektronikus kérelemben történő benyújtása,
- az igazolványban, megbízólevélben szereplő adatok változásának bejelentése,
- éves érvényesítés kezdeményezése,
- jogosultság megszűnésekor az igazolvány kiállító szervnél történő leadásának biztosítása,
- elvesztés, elhagyás, eltulajdonítás vagy megsemmisülés esetén jegyzőkönyv felvétele, a felvett jegyzőkönyv megküldése a Biztonsági főigazgatóságnak.
(eltulajdonítás esetén a jegyzőkönyvhöz a rendőrségi feljelentést is csatolni kell)

A kiállítás iránti kérelemnek tartalmaznia kell az alábbi adatokat:

- név
- munkáltató szervezeti egység megnevezése
- beosztás
- törzsszám
- ellenőrzési, vizsgálati és intézkedési jogosultság illetékessége, hatásköre.

A Biztonsági főigazgatóság feladata

- az igazolványok, megbízólevelek elektronikus kérelemre történő kiállítása,
- éves érvényesítése,
- nyilvántartása,
- az érvénytelenné vált, illetve használatból kivont igazolványok, megbízólevelek selejtezése,
- elvesztett, elhagyott, eltulajdonított vagy megsemmisült igazolványok, megbízólevelek letiltása, intézkedés a MÁV Pályaműködtetési Zrt. Értesítőjében való közzétételre.

A Felügyeleti igazolvány illetve a Szolgálati megbízólevél „Hivatalos feljegyzések” rovatába bejegyzést kizárólag a kiállító szervezet tehet.

A Felügyeleti igazolványt, Szolgálati megbízólevelet a munkaviszony, illetve a jogosultság bármely okból történő megszűnésekor le kell adni a kiállító szervezetnél.

4.2 BELÉPÉSI ENGEDÉLYEK

4.2.1 Általános szabályok

A MÁV Pályaműködtetési Zrt. üzemi területére csak érvényes, személyre szóló Belépési engedély vagy belépésre jogosító igazolvány, Igazolás birtokában lehet belépni, illetve ott tartózkodni.

Nem kell Belépési engedélyt igényelnie a MÁV-csoport azon munkavállalójának, aki rendelkezik érvényes Felügyeleti igazolvánnyal vagy Szolgálati megbízólevéllel, továbbá a Hálózat-hozzáférési szerződés alapján kiállított Igazolás birtokosának.

A MÁV Pályaműködtetési Zrt. üzemi területére belépésre jogosító - a MÁV-csoport társaságai által kiállított - igazolványok, iratok elfogadásának körét a Csoportirányítási Biztonsági Bizottság állásfoglalása alapján a MÁV Pályaműködtetési Zrt. Biztonsági főigazgatósága kiterjesztheti.

Az utasítás ezen pontjának rendelkezéseit a belépésre, tartózkodásra vonatkozó általános szabályok vonatkozásában alkalmazni kell az alábbi esetekben is:

- „A vasúti utazási és felügyeleti igazolvány, valamint a Felügyeleti igazolvány² kiadásának és használatának rendjéről” szóló 58/2020. (III.27. MÁV Ért.) 11. EVIG. sz. utasítás hatálya alá tartozó személyekre; „A MÁV Zrt. külső kommunikációs tevékenységéről és a csoportszintű külső kommunikáció elveiről” szóló 6/2020. (I.24. MÁV Ért. 2.) EVIG. sz. utasításban foglaltak szerint, a sajtó által igényelt, a MÁV-csoport tájékoztatási körébe eső, kifejezetten a hírszolgáltatáshoz kapcsolódó belépési, forgatási, felvételkészítési engedélyt kérőkre;
- „A társadalmi, művészeti-, oktatási-, és üzleti célú filmfelvételekkel kapcsolatos szolgáltatások engedélyezéséről és szabályozásáról” szóló 7/2020. (I.24. MÁV Ért. 2) EVIG sz. utasítás szerint engedélyt igénylő személyekre;
- mentési, kárelhárítási, közrend és közbiztonsági feladatok végrehajtása érdekében az üzemi területre belépőkre;
- a külön jogszabályban meghatározott jogkörük gyakorlása érdekében a MÁV Pályaműködtetési Zrt. üzemi területére belépő rendvédelmi, hatósági és közigazgatási szervek képviselőiben eljárókra;
- vagyonőrökre, akik a MÁV Pályaműködtetési Zrt. üzemi területén a közszolgáltatási tevékenységgel összefüggésben szerződés alapján élőerős őrzési feladatokat látnak el;
- fegyveres biztonsági őrökre, akik a MÁV-csoport egyes létfontosságú létesítményeinek védelmét biztosítják;
- a MÁV-csoport valamely társaságával kötött Együttműködési megállapodás alapján, az üzemi területen polgárőri szolgálatot ellátókra;
- vállalkozó vasúti társaság Igazolással rendelkező munkavállalóira;

- bérleti jogviszony/használati jogviszony alapján, az üzemi területen életvitelszerűen lakókra, ha a lakásuk megközelítésére más lehetőség nincs.

4.2.1.1 Belépési engedély igénylése

A Belépési engedély iránti kérelmet a Biztonsági főigazgatóság engedély kiadására jogosult szervezetéhez kell elektronikus úton benyújtani, legalább 10 munkanappal az üzemi területre tervezett belépés előtt.

A kérelem benyújtásának elektronikus elérhetőségi címeit a 3. sz. melléklet, a kérelem mellékleteként kitöltendő Excel minta táblázatokat a 4. sz. melléklet tartalmazza.

Azon személy részére kell igényelni Belépési engedélyt aki:

- az üzemi területen, a MÁV-csoportba tartozó társaság tevékenységével összefüggő feladatot lát el,
- a tevékenysége szorosan kapcsolódik a közszolgáltatáshoz vagy kiegészíti azt,
- az üzemi területen szerződés, megállapodás alapján engedélyezett gazdasági tevékenységet folytat,
- valamely, a MÁV-csoportba tartozó társaság érdekét szolgáló tevékenység végzésére érvényes szerződéssel rendelkező cég munkavállalója,
- idegen munkavállalóként munkálatok elvégzésére érvényes szerződéssel rendelkezik.

Belépési engedélyt kell igényelni továbbá:

- olyan idegen munkavállaló részére, aki valamely, a MÁV-csoportba tartozó társasággal szerződéses jogviszonyban nem áll, de a munkavégzéshez szükséges az üzemi terület igénybevétele,
- azon természetes személynek, aki érvényes Regisztrációs igazolvánnyal rendelkezik és kérelme alapján a magáncélú felvételtészítés részben vagy egészben a MÁV Pályaműködtetési Zrt. üzemi területén történik.

4.2.1.2 Belépési engedély kiadása

A Belépési engedélyek elbírálására és kiadására a MÁV Zrt. Biztonsági főigazgatóság központi irányítási szervezete jogosult:

- országos hatáskörrel, illetve
- ha az engedély több pályavasúti területi igazgatóság területére érvényes.

Továbbá jogosult az engedély kiadását magához vonni az egyes pályavasúti területi igazgatóságok területére vonatkozóan is.

A MÁV Zrt. Biztonsági főigazgatóság területi szervezete saját illetékességi területére jogosult engedély kiadására.

A Belépési engedély kiadásának feltétele a munkavédelmi oktatáson való részvétel igazolása. Munkavédelmi oktatás hiányában csak a megfelelő munkavédelmi feltételeket biztosító szakfelügyelet, kíséző jelenléte mellett engedélyezhető az eseti belépés, benntartózkodás.

Eseti Belépési engedély kiadására jogosult továbbá a területi végrehajtó szolgálati egység vezetője az alábbi feltételek együttes fennállása esetén:

- saját illetékességi területén belül,
- eseti jelleggel, ha az üzemi terület igénybevétele nem haladja meg a 72 óra időtartamot,
- ha a belépést, a területen történő munkavégzést ezen utasítás rendelkezései nem tiltják vagy korlátozzák.

Az így kiadott eseti engedélyekről – a kiadást követően haladéktalanul – elektronikus úton tájékoztatni kell a területileg illetékes vasútbiztonsági szervezetet.

4.2.1.3 Belépési engedély kiadásának megtagadása, feltételekhez kötése

A MÁV Zrt. Biztonsági főigazgatóság a Belépési engedélyt nem állítja ki, ha:

- nincs jogcím a MÁV Pályaműködtetési Zrt. üzemi területén történő tartózkodásra, vagy az nem megfelelő,
- a munkavégzés az adott helyen lehetetlen, vagy az nem biztonságos,
- ha a kérelmező felszólításra sem csatolja az engedély kiállításához szükséges dokumentumokat.

A MÁV Zrt Biztonsági főigazgatósága a Belépési engedélyt kiállítását feltételhez kötheti, ha az igénylő:

- a létfontosságú rendszerek és létesítmények azonosításáról, kijelöléséről és védelméről szóló jogszabály alapján a MÁV Pályaműködtetési Zrt. kijelölt létfontosságú létesítményébe, területére (kritikus infrastruktúra) kéri a belépést,
- az Egységes őrzés-védelmi rendszerbe bevont pályaudvar, állomás üzemi területére kíván belépni,
- ha belépés, benntartózkodás kiemelt biztonsági kockázatot jelent.

4.2.1.4 Belépési engedély hitelesítése, módosítása és nyilvántartása

A Belépési engedélyt a kiállító szervezet vezetőjének vagy a vezető által arra felhatalmazott személynek az aláírásával és bélyegző lenyomatával kell hitelesíteni. A hitelesítés történhet a MÁV Pályaműködtetési Zrt. biztonsági követelményeinek megfelelő Elektronikus Aláíró Tanúsítvánnyal is.

Amennyiben az engedélyen szereplő adatok bármelyike megváltozik, a változás tényéről 5 munkanapon belül írásban értesíteni kell az engedélyt kiállító szervezetet. A kiállító szervezet az új engedély kiadásával egy időben az érvénytelenné vált engedélyt bevonja.

A kiállító szervezet a Belépési engedélyket a hatályos iratkezelési szabályzat szerint kezeli.

4.2.1.5 Belépési engedély ellenőrzése

A kiadott engedélyeket - és az engedélyben meghatározott személyazonosításra alkalmas fényképes igazolványt - az engedély birtokosa az üzemi területen való tartózkodás ideje alatt köteles magánál tartani, és ellenőrzéskor azt felmutatni.

A belépési-, tartózkodási- és felvétel készítési jogosultságot, továbbá a munkavégzési-, közlekedési-, valamint technológiai előírások betartását a MÁV Pályaműködtetési Zrt. Biztonsági főigazgatóság ellenőrizheti.

Ellenőrzési jogosultság illeti meg továbbá:

- idegen munkavállalók esetében a szerződésben megjelölt, ellenőrzési jogkörrel rendelkezőket,
- azt a munkavállalót, aki az üzemi területért való felelősségét más, hatályos utasítás vagy munkaköri leírása alapján gyakorolja,
- a MÁV Pályaműködtetési Zrt. üzemi területén az őrzési, járőrözési feladatokat ellátó fegyveres biztonsági őröket és vagyonőröket is.

4.2.1.6 Belépési engedély felfüggesztése, visszavonása

Az ellenőrzésre jogosultak kötelesek intézkedni a munkavégzés azonnali felfüggesztéséről, ha:

- a munkavédelmi, vagy biztonsági intézkedések betartásának hiánya a MÁV Pályaműködtetési Zrt. munkavállalóit, ügyfeleit, közvetlenül veszélyezteti,
- az engedélyes tevékenysége a vasúti közlekedés biztonságát, vagy a vagyonbiztonságot veszélyezteti,
- az engedélyt jogosulatlanul használják, átruházzák, meghamisítják.

A munkavégzés felfüggeszthető, ha:

- az engedélyes a helyszínen az engedélyt nem tudja bemutatni az ellenőrzést végző személynek,
- a munkavégzés (tartalma, helyszíne, időtartama) a kiadott engedélyben foglaltaktól eltér.

Az ellenőrzést végző a munkavégzés felfüggesztéséről jegyzőkönyvet vesz fel, melyet legkésőbb az ellenőrzést követő munkanapon meg kell küldeni az érintett szervezetnek illetve vállalkozó vasúti társaságnak.

Újabb engedély nem adható ki, ha a munkavégzés felfüggesztése az engedélyt birtokló vasúti közlekedés biztonságát veszélyeztető szándékos magatartásával hozható összefüggésbe.

4.2.2 Belépési engedély MÁV Pályaműködtetési Zrt. munkavállalója részére

Sorszámmal ellátott, a munkavállaló nevét és beosztását tartalmazó, visszavonásig érvényes kártya, amely a belépéssel, üzemi területen történő tartózkodással kapcsolatos jogosultságokat, korlátozásokat tartalmaz. (5. sz. melléklet)

4.2.3 Belépési engedély MÁV-csoportba tartozó társaság munkavállalója részére

Sorszámmal ellátott, a munkavállaló nevét, beosztását és a MÁV-csoportba tartozó társaság megnevezését tartalmazó, visszavonásig érvényes kártya, mely a belépéssel, üzemi területen történő tartózkodással kapcsolatos jogosultságokat, korlátozásokat tartalmaz. (6. sz. melléklet)

4.2.4 Belépési engedély a MÁV Pályaműködtetési Zrt. kisebbségi portfóliójába tartozó társaság munkavállalója részére

Sorszámmal ellátott, határozott időre szóló, a munkavállaló nevét, beosztását és a személy azonosítására alkalmas fényképes igazolvány számát, továbbá a társaság megnevezését tartalmazó kártya, mely a belépéssel, üzemi területen történő tartózkodással kapcsolatos jogosultságokat, korlátozásokat tartalmaz. (7. sz. melléklet)

4.2.5 A Belépési engedélyek kiállításával kapcsolatos eljárásrend a MÁV Pályaműködtetési Zrt., a MÁV-csoport társasága valamint MÁV Pályaműködtetési Zrt. kisebbségi portfóliójába tartozó társaság munkavállalója esetén

Az igénylést benyújtó szervezeti egység vezetőjének feladata

- az engedélyre való jogosultság vizsgálata,
- az igénylés elektronikus benyújtása szerkeszthető Excel melléklettel, (4. sz. melléklet 1 sz. minta táblázat)
- az engedélyen szereplő adatok változásának bejelentése,
- elvesztés, elhagyás, eltulajdonítás vagy megsemmisülés esetén bejelentési kötelezettség a kiállító szervezet felé,
- munkavállaló részére kiállított engedélyt a munkaviszony megszűnésekor le kell adni az engedélyt kiállító szervezetnek.

Az engedély iránti kérelemnek tartalmaznia kell az alábbi adatokat:

- munkavállaló nevét,
- beosztását,
- szervezet teljes nevét,
- szervezet rövidített nevét,
- törzsszám/személyazonosításra alkalmas fényképes igazolvány számát,
- a használat területi korlátozását
- megrendelő nevét, beosztását

A Biztonsági főigazgatóság feladata

- a kérelem kötelező tartalmi elemei meglétének vizsgálata,
- az engedélyek elektronikus kérelemre történő kiállítása,
- engedélyek nyilvántartása,
- az érvénytelenné vált, illetve használatból kivont engedélyek selejtezése.

4.2.6 Belépési engedély munkavégzéshez idegen munkavállaló részére

Sorszámozott, határozott időtartamra, legfeljebb a tárgyév december 31-ig érvényes engedély, mely a belépésre jogosult nevét, személyazonosításra alkalmas fényképes igazolványának számát, munkáltató megnevezését, valamint a munkavégzés célját és helyét tartalmazza. Az üzemi területen történő tartózkodással kapcsolatos jogosultságokat, korlátozásokat tartalmazhat. (8. sz. melléklet)

Amennyiben egy munkaterületen, egy időben azonos célú munkát végez több személy (minimum 3 fő), akkor részükre Csoportos belépési engedély is kiállítható.

Csoportos engedélyen minden munkavállaló nevét és személyazonosításra alkalmas fényképes igazolványának számát fel kell tüntetni. (9. sz. melléklet)

4.2.6.1 Kiállítással, használattal kapcsolatos eljárási rend

Az idegen munkavállalók belépési engedélyének kérelmezése, engedélyezése, használata során is irányadóak, betartandók a 4.2.1 pontban meghatározott általános belépés engedélyezési szabályok.

A belépési engedély kizárólag az engedélyen feltüntetett munkavégzési céllal, helyszínre és időszakban jogosít belépésre.

Az engedély érvényessége – tárgyéven belül – a benyújtáskor elfogadott feltételekkel indokolt esetben meghosszabbítható. A meghosszabbítást a kapcsolattartó kezdeményezheti az engedélyt eredetileg kiadó szervezeténél.

Az engedélykérési kötelezettségről, engedélykérési eljárás módjáról az idegen felet a szerződéskötéskor a MÁV-csoportba tartozó társaság képviselőjében eljáró szervezet, illetve az idegen féllel kapcsolattartásra a szerződésben kijelölt munkavállaló köteles tájékoztatni.

A szerződésben minden esetben fel kell hívni a szerződő felek figyelmét ezen utasítás előírásaira, indokolt esetben ezen utasítás a szerződés mellékletét kell képezze.

A MÁV Pályaműködtetési Zrt. részéről kapcsolattartó személyt az idegen munkavállaló MÁV üzemi területen való munkavégzését megalapozó szerződésben akkor is meg kell határozni, ha a területen végzendő munkára a szerződést nem a MÁV-csoportba tartozó valamely társaság köti a vállalkozóval.

A szerződésekben meghatározott kapcsolattartó, illetve a szerződő - a MÁV-csoportba tartozó valamely társaság - szervezeti egysége jogosult az idegen munkavállaló részére Belépési engedély kérelmet benyújtani.

Az engedélykérelemben meg kell határozni, hogy a munkavégzés során indokolt-e szakfelügyelet, vagy kísérő alkalmazása és azt honnan, milyen módon kell igénybe venni. A szakfelügyelet formai és tartalmi követelményeit a pályaműködtetésben érintett tevékenységi körönként legalább munkautasításban kell szabályozni.

Kivételes esetben, amikor az üzemi területre történő belépés nem a MÁV-csoportba tartozó valamely társaság érdekében történik, de a belépés, munkavégzés - közműérintettség, szolgalmi jog biztosítása miatt, vagy egyéb okból - elkerülhetetlen a Belépési engedély kiadásának nem feltétele a kapcsolattartó.

Ezen esetekben a belépést igénylő csatolni köteles a vasúti infrastruktúra üzemeltetéséért felelős, illetékes területi szervezet írásos hozzájáruló nyilatkozatát.

Az engedély iránti kérelemnek tartalmaznia kell az alábbi adatokat:

- belépésre jogosult munkavállaló nevét,
- munkáltató megnevezését (cégnév),
- személyazonosításra alkalmas fényképes igazolvány számát,
- belépés célját,
- konkrét munkavégzés helyét, időtartamát,
- szakfelügyelet, vagy kísérés szükségességét,
- kapcsolattartó nevét.

A fenti adatokat elektronikusan szerkeszthető Excel formában szükséges megküldeni a 4. sz. mellékletben szereplő 2 sz. minta táblázat alapján.

A kérelemhez csatolni kell:

- a munkavédelmi oktatást igazoló dokumentum másolatát,
- kitöltött, aláírt Kapcsolattartói nyilatkozatot. (10. sz. melléklet)

A Kapcsolattartói nyilatkozat tartalmazza:

- a kapcsolattartó és,
- a munkavégzés adatait,
- szakfelügyelet elrendelésére, valamint,
- adatkezelésre vonatkozó nyilatkozatot.

Engedély kiállításához szükséges adatok, dokumentumok hiánya esetén a kérelmezőt hiánypótlásra kell felszólítani. Amennyiben a hiánypótlás felszólításra sem történik meg az engedély nem állítható ki.

4.2.7 Vállalkozó vasúti társaság belépési Igazolás

Az Igazolást a Hálózat-hozzáférési szerződéssel rendelkező vállalkozó vasúti társaság állítja ki a saját vagy a vele szerződésben lévő társaságok munkavállalói/személyzete részére, aki a hálózat-hozzáférési szerződés hatálya alá tartozó vasútüzemi tevékenység végrehajtásában részt vesz.

Az Igazolás kizárólag személyazonosításra alkalmas fényképes igazolvánnyal együtt érvényes, melynek számát az Igazoláson fel kell tüntetni.

A vállalkozó vasúti társaság az Igazoláson meghatározott természetes személyen keresztül jogosult a Hálózat-hozzáférési szerződésében szereplő jogait gyakorolni és köteles az abban megfogalmazott kötelezettségeit betartatni. A vállalkozó vasúti társaság az Igazoláson szereplő természetes személy munkájáért, vasúti területen történő jogszerű tartózkodásáért felelősséggel tartozik.

Az Igazolás formáját, kiállítási módját, használatának, nyilvántartásának rendjét és az ellenőrzéssel kapcsolatos jogosultságokat a Hálózat-hozzáférési szerződésben szabályozni kell.

A MÁV Zrt. üzemi területén történő tartózkodás ideje alatt az Igazolás birtokosa az Igazolást köteles magánál tartani.

A MÁV Zrt. az üzemi területén a 4.2.1.5 pontokban meghatározottak szerint az Igazolás meglétét ellenőrizheti.

Az Igazolás mintáját a 11. sz. melléklet tartalmazza.

4.3 BEHAJTÁSI ENGEDÉLYEK

4.3.1 Általános szabályok

A MÁV Pályaműködtetési Zrt. üzemi területére csak az hajthat be, aki rendelkezik a járműre kiadott érvényes Behajtási engedéllyel, továbbá a járművezető és a járműben tartózkodó személyek részére kiadott Belépési engedéllyel, belépésre jogosító igazolvánnyal vagy Igazolással.

Az üzemi terület igénybevétele során a Behajtási engedélyt jól látható helyen és a rendszám/azonosító ellenőrzésére alkalmas módon kell elhelyezni.

A behajtási engedély a MÁV Pályaműködtetési Zrt. kijelölt és kialakított parkolóiban parkolás céljára nem vehető igénybe. A kijelölt és kialakított parkolóknak parkolni csak a gépjárműre kiadott parkolási engedéllyel lehet.

Az utasítás ezen pontjának rendelkezéseit a behajtásra vonatkozó általános szabályok tekintetében alkalmazni kell az alábbi esetekben is:

- „A vasúti utazási és felügyeleti igazolvány, valamint a Felügyeleti igazolvány² kiadásának és használatának rendjéről” szóló 58/2020. (III.27. MÁV Ért.) 11. EVIG. sz. utasítás hatálya alá tartozó személyekre; „A MÁV Zrt. külső kommunikációs tevékenységéről és a csoportszintű külső kommunikáció elveiről” szóló 6/2020. (I.24. MÁV Ért. 2.) EVIG. sz. utasításban foglaltak szerint, a sajtó által igényelt, a MÁV-csoport tájékoztatási körébe eső, kifejezetten a hírszolgáltatáshoz kapcsolódó belépési, forgatási, felvételkészítési engedélyt kérőkre;
- „A társadalmi, művészeti-, oktatási-, és üzleti célú filmfelvételekkel kapcsolatos szolgáltatások engedélyezéséről és szabályozásáról” szóló 7/2020. (I.24. MÁV Ért. 2) EVIG sz. utasítás szerint engedélyt igénylő személyekre;
- mentési, kárelhárítási, közrend és közbiztonsági feladatok végrehajtása érdekében az üzemi területre belépőkre;
- a külön jogszabályban meghatározott jogkörük gyakorlása érdekében a MÁV Pályaműködtetési Zrt. üzemi területére belépő rendvédelmi, hatósági és közigazgatási szervek képviselőiben eljárókra;
- vagyonőrökre, akik a MÁV Pályaműködtetési Zrt. üzemi területén a közszolgáltatási tevékenységgel összefüggésben szerződés alapján előerős őrzési feladatokat látnak el;
- fegyveres biztonsági őrökre, akik a MÁV-csoport egyes létfontosságú létesítményeinek védelmét biztosítják;
- a MÁV-csoport valamely társaságával kötött Együttműködési megállapodás alapján, az üzemi területen polgárőri szolgálatot ellátókra;
- vállalkozó vasúti társaság Igazolással rendelkező munkavállalóira;
- bérleti jogviszony/használati jogviszony alapján, az üzemi területen életvitelszerűen lakókra, ha a lakásuk megközelítésére más lehetőség nincs;
- a mentési, kárelhárítási feladatok végzése során a megkülönböztetett jelzéssel ellátott gépjárművekre;
- a külön jogszabályban meghatározott jogkör gyakorlása érdekében a MÁV Pályaműködtetési Zrt. üzemi területére behajtó rendvédelmi, hatósági szervek járműveire;
- a MÁV-csoport valamely társaságával pénz- és értékszállítási tevékenység végzésére kötött szerződés alapján behajtó gépjárművekre;
- a közüzemi cégek szolgáltatás végrehajtása céljából behajtó gépjárműveire.

4.3.1.1 Behajtási engedély igénylése

A Behajtási engedély iránti kérelmet a Biztonsági főigazgatóság engedélykiadásra jogosult szervezetéhez elektronikus úton, szerkeszthető Excel melléklettel együtt kell benyújtani.

Az elektronikus elérhetőséget a 3. sz. melléklet, a kitöltendő Excel minta táblázatokat a 4. sz. melléklet tartalmazza.

Behajtási engedélyt kell igényelni minden olyan járműre, mellyel a MÁV Pályaműködtetési Zrt. üzemi területét igénybe kívánják venni.

Egy személy egy magángépjárműre igényelhet Behajtási engedélyt, illetve egy forgalmi rendszámra egy engedély adható ki.

4.3.1.2 Behajtási engedély kiadása

Az engedélyek elbírálására és kiadására a MÁV Pályaműködtetési Zrt. Biztonsági főigazgatóság központi irányítási szervezete jogosult:

- országos hatáskörrel, továbbá
- ha az engedély több pályavasúti területi igazgatóság területére érvényes.

Továbbá jogosult az engedély kiadását magához vonni az egyes pályavasúti területi igazgatóságok területére vonatkozóan is.

MÁV Pályaműködtetési Zrt. Biztonsági főigazgatóság területi szervezete saját illetékességi területére jogosult engedély kiadására.

4.3.1.3 Behajtási engedély kiadásának megtagadása, feltételekhez kötése

A MÁV Pályaműködtetési Zrt. Biztonsági főigazgatósága a Behajtási engedélyt nem állítja ki, ha:

- nincs jogcím a behajtásra, vagy az nem megfelelő,
- a behajtás az adott helyre lehetetlen vagy az nem biztonságos,
- ha a kérelmező hiánypótlásra történő felszólítást követően sem adja meg az engedély kiállításához szükséges adatokat.

A MÁV Pályaműködtetési Zrt. Biztonsági főigazgatósága a Behajtási engedély kiállítását feltételhez kötheti, ha az igénylő:

- a létfontosságú rendszerek és létesítmények azonosításáról, kijelöléséről és védelméről szóló jogszabály által érintett területre kéri a behajtást,
- az Egységes őrzés-védelmi rendszerbe bevont pályaudvar, állomás üzemi területére kíván behajtani,
- ha a gépjárművel történő behajtás kiemelt biztonsági kockázatot jelent.

4.3.1.4 Behajtási engedély hitelesítése, módosítása és nyilvántartása

Az engedélyt a kiállító szervezet vezetője vagy a vezető által arra felhatalmazott személy aláírásával és az alkalmazott bélyegző lenyomatával kell hitelesíteni. A hitelesítés történhet a MÁV Pályaműködtetési Zrt. biztonsági követelményeinek megfelelő Elektronikus Aláíró Tanúsítvánnyal is.

Amennyiben az engedélyen szereplő adatok bármelyike megváltozik, a változás tényéről 5 munkanapon belül írásban értesíteni kell az engedélyt kiállító szervezetet. A kiállító szervezet az új engedély kiadásával egy időben az előzőt érvényteleníti és bevonja.

A kiállító szervezet a Behajtási engedélyeket a hatályos iratkezelési szabályzat szerint kezeli.

4.3.1.5 Behajtási engedély ellenőrzése

A behajtási jogosultságot, továbbá munkavégzési-, közlekedési-, technológiai előírások betartását a MÁV Pályaműködtetési Zrt. Biztonsági főigazgatóság ellenőrzésre jogosult munkavállalói a Társaság területén bármikor jogosultak ellenőrizni.

Ellenőrzési jogosultság illeti meg továbbá:

- a MÁV Pályaműködtetési Zrt. üzemi területein az őrzési, járőrözési feladatokat ellátó fegyveres biztonsági őröket és vagyonőröket,
- azt a munkavállalót, aki az üzemi területért való felelősségét más, hatályos utasítás vagy munkaköri leírása alapján gyakorolja,
- idegen munkavállalók munkavégzés célú behajtása esetében a konkrét munkavégzésre irányuló szerződésben megjelölt, ellenőrzési jogkörrel rendelkező munkavállalót.

4.3.1.6 Behajtási engedély felfüggesztése, visszavonása

Az ellenőrzésre jogosultak kötelesek intézkedni a Behajtási engedély azonnali felfüggesztéséről, bevonásáról és a jármű üzemi területről történő eltávolításáról ha:

- az engedélyt jogosulatlanul használják, átruházzák, meghamisítják,
- érvényessége lejárt, vagy nem az adott területre érvényes,
- a munkavédelmi, vagy biztonsági intézkedések betartásának hiánya a Társaság munkavállalóit, ügyfeleit, közvetlenül veszélyezteti,
- az engedélyes tevékenysége a vasúti közlekedés biztonságát, vagy a vagyonbiztonságot veszélyezteti.

Az engedély felfüggeszhető, visszavonható, az üzemi területről a jármű ha:

- az engedélyes a helyszínen az engedélyt nem tudja bemutatni az ellenőrzést végző személynek,
- a behajtás tartalma, helyszíne, időtartama a kiadott engedélyben foglaltaktól eltér.

Az ellenőrzést végző az engedély felfüggesztéséről jegyzőkönyvet vesz fel, melyet legkésőbb az ellenőrzést követő munkanapon meg kell küldeni az érintett szervezetnek illetve vállalkozó vasúti társaságnak.

Újabb engedély nem adható ki, ha az engedély felfüggesztése az engedélyt birtokló vasúti közlekedés biztonságát veszélyeztető szándékos magatartásával hozható összefüggésbe.

4.3.2 Behajtási engedély a MÁV Pályaműködtetési Zrt. szolgálati gépjárművére

Sorszámmal ellátott, határozott időtartamra, legfeljebb tárgyév december 31.-ig érvényes, a szolgálati gépjármű forgalmi rendszámát tartalmazó engedély, amely a MÁV Pályaműködtetési Zrt. valamennyi – külön korlátozás alá nem eső – üzemi területére behajtásra jogosít. (12. sz. melléklet)

A vasútüzemi tevékenység biztonságos ellátása érdekében a MÁV Pályaműködtetési Zrt. szolgálati gépjárműveinek az egész hálózatra érvényes Behajtási engedéllyel kell rendelkezni.

A MÁV Pályaműködtetési Zrt. szolgálati gépjárműveire a flottakezeléssel megbízott szervezet feladata megrendelni és biztosítani Behajtási engedélyeket.

Az éves igénylést – a gépjárművek adataival – a tárgy évet megelőző év október 15. napjáig küldi meg elektronikusan szerkeszthető Excel formában a Biztonsági főigazgatóság kiállításra jogosult szervezeti egységének. (4. sz. melléklet 3 sz. minta táblázat)

Az elkészített éves engedélyeket a kiállító az érvényességet megelőző év december 15. napjáig dokumentáltan átadja a flottakezelőnek.

A flottakezelésben keretszerződéssel használt szolgálati gépjárművek behajtási engedélye 1 éven túl, a flottaszerződés érvényességi idején belül is kérelmezhető illetve kiadható.

A szolgálati gépjármű használatában év közben bekövetkezett változásokat, új igényléseket 10 munkanappal az üzemi terület igénybevételét megelőzően kell benyújtani a kiállító szervezetéhez.

Elvesztés, elhagyás, eltulajdonítás, esetleges megsemmisülés esetén, új Behajtási engedélyt írásban – külön indokolással – a kiállító szervezettől kell igényelni.

4.3.3 Behajtási engedély a MÁV-csoportba tartozó társaság szolgálati gépjárművére

Sorszámmal ellátott, határozott időtartamra, legfeljebb tárgyév december 31-ig érvényes, a szolgálati gépjármű forgalmi rendszámát és a cég megnevezését tartalmazó engedély, amely a MÁV Pályaműködtetési Zrt. valamennyi – külön korlátozás alá nem eső – üzemi területére behajtásra jogosít.

(13. sz. melléklet)

A MÁV-csoportba tartozó társaság szolgálati gépjárműveire a flottakezeléssel megbízott szervezet jogosult megrendelni és biztosítani Behajtási engedélyeket.

Az éves igénylést – a gépjárművek adataival – megelőzően október 15. napjáig kell megküldeni elektronikusan szerkeszthető Excel formában a Biztonsági főigazgatóság kiállításra jogosult szervezeti egységének. (4. sz. melléklet 3 sz. minta táblázat)

Az elkészített éves engedélyeket a kiállító minden év december 15. napjáig dokumentáltan átadja a flottakezelőnek.

A flottakezelésben keretszerződéssel használt szolgálati gépjárművek behajtási engedélye 1 éven túl, a flottaszerződés érvényességi idején belül is kérelmezhető illetve kiadható.

További szolgálati gépjárművek vonatkozásában a gépjárművet üzemeltető társaság adott szervezeti egységének vezetője nyújthat be engedély iránti kérelmet.

A szolgálati gépjármű használatában év közben bekövetkezett változásokat, új igényléseket 10 munkanappal az üzemi terület igénybevételét megelőzően kell benyújtani a kiállító szervezetéhez.

Elvesztés, elhagyás, eltulajdonítás, esetleges megsemmisülés esetén, új Behajtási engedélyt írásban - külön indokolással - a kiállító szervezettől lehet igényelni.

4.3.4 Behajtási engedély munkavállalók magántulajdonú, szolgálati céllal használt gépjárművére

Behajtási engedély munkavállalók magántulajdonú, szolgálati céllal használt gépjárművére

sorszámmal ellátott, határozott időtartamra, legfeljebb tárgyév december 31-ig érvényes – a gépjármű forgalmi rendszámát tartalmazó – engedély, mely országos vagy területi hatállyal igényelhető. (14. sz. melléklet)

Munkavállaló által szolgálati célból használt magángépjárműre Behajtási engedély kérelmet kizárólag a munkáltatói jogkör gyakorlója vagy a munkavállaló szervezeti egységének vezetője igényelhet, írásbeli indoklással.

Az adatokat elektronikusan szerkeszthető Excel melléklettel a Biztonsági főigazgatóság kiállításra jogosult szervezeti egységének kell benyújtani. (4. sz. melléklet 3 sz. minta táblázat)

Egy személy vonatkozásában, egy magángépjárműre adható ki szolgálati célú Behajtási engedély.

4.3.4.1 Szolgálati célú Behajtási engedélyek kiállításával kapcsolatos eljárási rend

Az igénylést benyújtó szervezeti egység vezetőjének feladata

- az engedély igénylés indokoltságának, illetve használatára való jogosultság vizsgálata,
- az igénylés elektronikus kérelemben történő benyújtása,
- az engedélyen szereplő adatok változásának bejelentése,
- elvesztés, elhagyás, eltulajdonítás vagy megsemmisülés esetén bejelentési kötelezettség a kiállító szervezet felé,
- munkavállaló részére kiállított engedélyt a munkaviszony megszűnésekor le kell adni az engedélyt kiállító szervezetnek.

A szolgálati célú behajtási engedély iránti kérelemnek tartalmaznia kell a 4. sz. melléklet 3 sz. minta táblázatban szereplő összes adatot:

- forgalmi rendszám,
- jármű gyártmány, típus
- szolgálati hely,
- jogosult használó,
- amennyiben személyhez kötött, akkor törzsszám, vagy annak hiányában arcképes személyazonosításra alkalmas igazolvány száma,
- elérhetőség (mobil telefonszám, e-mail cím),
- megrendelő.

Magángépjárműre történő igénylésnek tartalmaznia kell a szolgálati célú indokoltság megjelölését is.

A Biztonsági főigazgatóság feladata

- a kérelem kötelező tartalmi elemei meglétének vizsgálata,
- az engedélyek kiállítása,
- nyilvántartása az iratkezelési szabályok betartásával,
- az érvénytelenné vált, illetve használatból kivont engedélyek selejtezése.

4.3.5 Idegen munkavállaló behajtási engedélye

A munkavégzés helyére és időtartamára kiadott - a gépjármű forgalmi rendszámát, munkagép azonosító jelét tartalmazó - engedély, mely az idegen munkavállaló részére kiadott, belépési engedéllyel együtt érvényes. (15. sz. melléklet)

4.3.5.1 Kiállítással, használattal kapcsolatos eljárási rend

Az idegen munkavállalók behajtási engedély iránti igényét a munkavégzés helye szerinti illetékes területi vasútbiztonsághoz kell benyújtani.

A Biztonsági főigazgatóság területi szervezete kizárólag az illetékességi hatáskörébe tartozó területi igazgatóságra ad ki Behajtási engedélyt.

A Biztonsági főigazgatóság központi irányítási szervezetéhez kell benyújtani a kérelmet országos, valamint az egynél több pályavasúti területi igazgatóságra kiterjedő munkavégzés esetén.

A szerződésekben meghatározott kapcsolattartó, illetve a szerződő szervezeti egység jogosult az idegen munkavállaló részére Behajtási engedély kérelmet benyújtani.

Az idegen munkavállalók behajtási engedély iránti kérelemnek tartalmaznia kell a 4 sz. melléklet 4 sz. minta táblázatban szereplő összes adatot.

A behajtási igényt a munkavégzés célú Belépési engedély kérelemmel együtt kell benyújtani. Idegen munkavállaló érvényes Belépési engedélyéhez utólagosan is igényelhető Behajtási engedély.

Az igénylést benyújtó feladata

- az engedély használatára való indokoltság és jogosultság vizsgálata,
- az igénylés elektronikus kérelemben történő benyújtása,
- az engedélyen szereplő adatok változásának bejelentése,
- elvesztés, elhagyás, eltulajdonítás vagy megsemmisülés esetén bejelentési kötelezettség a kiállító szervezet felé.

Az engedély iránti kérelemnek tartalmaznia kell az alábbi adatokat:

- munkáltató megnevezését (cégnév),
- munkavégzés helyét, időtartamát,
- forgalmi rendszámot/azonosítót,
- kapcsolattartó nevét.

A Biztonsági főigazgatóság feladata

- a kérelem kötelező tartalmi elemei meglétének vizsgálata,
- az engedélyek kiállítása,
- nyilvántartása az iratkezelési szabályok betartásával,
- az érvénytelenné vált, illetve használatból kivont engedélyek selejtezése.

Amennyiben az idegen személyek általi belépés, munkavégzés kíséretéhez, vagy szakfelügyelethez kötött, akkor a gépjárművek behajtása és a MÁV területén történő mozgása is a kísérő, vagy szakfelügyeletet ellátó által meghatározott módon történhet.

Kivételes esetben, amikor az üzemi területre történő behajtás nem a MÁV Pályaműködtetési Zrt. vagy a portfóliójába tartozó valamely társaság érdekében történik, de a behajtás – közműrintettség, szolgalmi jog biztosítása miatt, vagy egyéb okból – elkerülhetetlen a Behajtási engedély kiadásának nem feltétele a kapcsolattartó.

Ezen esetekben az engedélyt igénylő csatolni köteles a vasúti infrastruktúra üzemeltetéséért felelős, illetékes területi szervezet írásos hozzájáruló nyilatkozatát.

4.4 A MAGÁNCÉLÚ FOTÓ-, VIDEÓ- ÉS FILMFELVÉTELEK KÉSZÍTÉSÉRE VONATKOZÓ RENDELKEZÉSEK

4.4.1 Általános szabályok

A MÁV Pályaműködtetési Zrt. üzemi területére magáncélú fotó-, videó- és filmfelvétel készítése céljából csak – a jelen utasításban szabályozott módon – személyre szóló Belépési és magáncélú felvételkedzési engedéllyel és érvényes Regisztrációs igazolvánnyal lehet belépni, illetve ott tartózkodni.

A Belépési és magáncélú felvételkedzési engedély kiadásnak előfeltétele a regisztráció, valamint az Adatkezelési tájékoztató megismerése és tudomásulvétele. („B” Függelék)

Regisztrációt és engedély kiadását felnőtt korú személy kérelmezheti, amennyiben az igénylő gyermek vagy fiataikorú a felvételkedzéshez felnőtt korú kísérete kötelező. A kíséretet, felügyeletet ellátó felnőtt adatait (név, személyazonosításra alkalmas fényképes igazolvány szám) is fel kell tüntetni a kérelemben.

Nem magáncélú felvételkedzésnek minősül a társadalmi, művészeti-oktatási-, és üzleti célú filmfelvételekkel kapcsolatos szolgáltatások engedélyezése és szabályozása, valamint a MÁV Pályaműködtetési Zrt. külső kommunikációs tevékenysége és a csoportszintű külső kommunikáció, melyekre vonatkozó szabályokat külön utasítások tartalmazzák. Az engedélyezési eljárás ezen ügyekben a Kommunikációs igazgatóság hatásköre. A nem magáncélú felvételkedzési engedélyek kiadása előtt indokolt esetben a Biztonsági főigazgatóság biztonság szakmai véleményének beszerzése szükséges.

4.4.1.1 Belépési és magáncélú felvételkedzési engedély kiadásának megtagadása, feltételekhez kötése

A MÁV Zrt. Biztonsági főigazgatósága az engedélyt nem állítja ki, ha:

- a kérelmező nem rendelkezik érvényes Regisztrációs igazolvánnyal,
- a területileg érintett szervezeti egység a hozzájárulást megtagadta,
- a felvételkedzés az adott helyen lehetetlen vagy az nem biztonságos,
- a kérelmező felszólításra sem csatolja az engedély kiállításához szükséges dokumentumokat,
- a környezeti károk, balesetek területeire a káresemény következményeinek elhárításáig,
- kegyeleti okok miatt zárolt területekre.

A MÁV Pályaműködtetési Zrt. Biztonsági főigazgatósága a Belépési és magáncélú felvételkedzési engedély kiállítását feltételhez kötheti, ha az igénylő:

- a létfontosságú rendszerek és létesítmények azonosításáról, kijelöléséről és védelméről szóló jogszabály szerinti, a MÁV Pályaműködtetési Zrt. kijelölt létfontosságú létesítményeibe (kritikus infrastruktúra) kéri az engedélyt,

- az Egységes őrzés-védelmi rendszerbe bevont pályaudvarok és állomások üzemi területeire kíván belépni,
- ha a belépés, benntartózkodás kiemelt biztonsági kockázatot jelent.

4.4.2 Regisztrációs igazolvány belépési és felvétel-készítési engedélyhez

A Belépési és magáncélú felvételnézési engedély kiadásához szükséges Regisztrációs igazolványt (16. sz. melléklet) írásban kell igényelni (17. sz. melléklet) a Biztonsági főigazgatóság központi irányítási szervezetétől. (elérhetőség a 3. sz. mellékletben)

A központi irányítási szervezet a regisztráció során a kérelmező nevét, személyazonosításra alkalmas fényképes igazolványának számát, lakcímét, születési idejét, helyét, – gyermek, vagy fiatalkorú kérelmező esetén a felnőtt kíséret nevét és személyazonosításra alkalmas fényképes igazolványának számát is – a nyilvántartásban rögzíti, azaz a regisztráció során a kérelmező regisztrációs igazolványt kap.

A regisztrációs igazolvány érvényességi ideje 5 év, megadásának feltétele a kérelmező által megfizetett regisztrációs díj.

A Regisztrációs igazolvány kiadásának előfeltétele:

- munkavédelmi oktatás teljesítésének igazolása,
- „Adatakezelési tájékoztató” megismerése és tudomásul vétele („B” Függelék),
- éves regisztrációs díj befizetése.

4.4.3 Belépési és magáncélú felvételnézési engedély

A tényleges felvételnézéshez Belépési és magáncélú felvételnézési engedély (18. sz. melléklet) a Biztonsági főigazgatóság illetékes területi szervezeténél igényelhető. (elérhetőség a 3. sz. mellékletben)

A Belépési és magáncélú felvételnézési engedély kizárólag személyre szólóan állítható ki, meghatározott területre, a kiadástól számított legfeljebb 1 hónapig érvényes.

Az engedély kiadásához szükséges:

- a kérelem (19. sz. melléklet), melynek tartalmaznia kell a kérelmező illetve a felvételnézési végző személy adatait, a felvételnézés pontos helyét és idejét,
- a kérelmező személy által beszerzett, a tervezett felvételnézési helyszín területi egység vezetőjének írásos hozzájáruló nyilatkozata (20. sz. melléklet),
- Regisztrációs igazolvány,
- az éves regisztrációs díj befizetésének igazolása.

A kérelmet a tervezett felvételnézés előtt legalább 10 munkanappal kell benyújtani.

A felvételnézés helye szerinti szervezeti (szolgálati) egység – indokolt esetben – a helyi viszonyokra vonatkozó ismeretekkel köteles kiegészíteni az általános munkavédelmi oktatást, amennyiben az engedély kiadását területi kísérelő jelenlétéhez köti, gondoskodik annak személyéről.

4.5 A MÁV PÁLYAMŰKÖDTETÉSI ZRT. ÜZEMI TERÜLETÉRE TÖRTÉNŐ BELÉPÉS, BEHAJTÁS, ILLETVE TARTÓZKODÁS EGYÉB SZABÁLYAI:

4.5.1 Utasításban foglalt előírások mellett a MÁV Pályaműködtetési Zrt. üzemi területén érvényesek és betartandók:

- a munkavédelmi és környezetvédelmi szabályok,
- a tűzvédelmi előírások,
- a vagyonvédelmi és vasútbiztonsági rendelkezések,
- az állomási rend, helyi végrehajtási utasítás előírásai,
- a havária helyzetek kezelésére kiadott kényszerhelyzeti előírások,
- a KRESZ szabályok.

Ezen pont rendelkezéseit a belépésre, behajtásra, tartózkodásra vonatkozó általános szabályok tekintetében alkalmazni kell az alábbi esetekben is:

- „A vasúti utazási és felügyeleti igazolvány, valamint a Felügyeleti igazolvány² kiadásának és használatának rendjéről” szóló 58/2020. (III.27. MÁV Ért.) 11. EVIG. sz. utasítás hatálya alá tartozó személyekre;
- „A MÁV Zrt. külső kommunikációs tevékenységéről és a csoportszintű külső kommunikáció elveiről” szóló 6/2020. (I.24. MÁV Ért. 2.) EVIG. sz. utasításban foglaltak szerint, a sajtó által igényelt, a MÁV-csoport tájékoztatási körébe eső, kifejezetten a hírszolgáltatáshoz kapcsolódó belépési, forgatási, felvételkészítési engedélyt kérőkre;
- „A társadalmi, művészeti-, oktatási-, és üzleti célú filmfelvételekkel kapcsolatos szolgáltatások engedélyezéséről és szabályozásáról” szóló 7/2020. (I.24. MÁV Ért. 2) EVIG sz. utasítás szerint engedélyt igénylő személyekre;
- mentési, kárelhárítási, közrend és közbiztonsági feladatok végrehajtása érdekében az üzemi területre belépőkre;
- a külön jogszabályban meghatározott jogkörük gyakorlása érdekében a MÁV Zrt. üzemi területére belépő rendvédelmi, hatósági és közigazgatási szervek képviselőiben eljárókra;
- vagyonőrökre, akik a MÁV Pályaműködtetési Zrt. üzemi területén a közszolgáltatási tevékenységgel összefüggésben szerződés alapján élőerős őrzési feladatokat látnak el;
- fegyveres biztonsági őrökre, akik a MÁV-csoport egyes létfontosságú létesítményeinek védelmét biztosítják;
- a MÁV-csoport valamely társaságával kötött Együttműködési megállapodás alapján, az üzemi területen polgárőri szolgálatot ellátókra;
- vállalkozó vasúti társaság Igazolással rendelkező munkavállalóira;
- bérleti jogviszony/használati jogviszony alapján, az üzemi területen életvitelszerűen lakókra, ha a lakásuk megközelítésére más lehetőség nincs;
- a mentési, kárelhárítási feladatok végzése során a megkülönböztetett jelzéssel ellátott gépjárművekre;
- a külön jogszabályban meghatározott jogkör gyakorlása érdekében a MÁV Pályaműködtetési Zrt t. üzemi területére behajtó rendvédelmi, hatósági szervek járműveire;
- a MÁV-csoport valamely társaságával pénz- és értékszállítási tevékenység végzésére kötött szerződés alapján behajtó gépjárművekre;
- a közüzemi cégek szolgáltatás végrehajtása céljából behajtó gépjárműveire.

4.5.2 Munkavédelmi szabályok

A hatályos munkavédelmi előírások betartása a MÁV Pályaműködtetési Zrt. üzemi területére belépő az utasítás hatálya alá tartozó valamennyi személy számára kötelező.

A belépés feltétele a munkavédelmi oktatáson való részvétel igazolása.

A munkavédelmi szabályokra vonatkozó rendelkezéseket az „A” Függelék tartalmazza.

4.5.3 Adatkezelési szabályok

Ezen utasítás hatálya alá tartozó engedélyek, igazolványok kiállításának feltétele az Adatkezelési tájékoztató megismerése és tudomásul vétele.

Az adatkezelésre vonatkozó rendelkezéseket a „B” Függelék tartalmazza.

4.5.4 Engedély ügyintézés folyamata

A Belépési és Behajtási engedélyek igénylésével, annak kiállításával kapcsolatos folyamatot a 21. sz. melléklet folyamatábrája szemlélteti.

5.0 HIVATKOZÁSOK, MÓDOSÍTÁSOK, HATÁLYON KÍVÜL HELYEZÉSEK

5.1 HIVATKOZOTT JOGSZABÁLYOK, SZABÁLYOZÁSOK

- Az Európai Parlament és a Tanács (EU) 2016/679 rendelete a természetes személyeknek a személyes adatok kezelése tekintetében történő védelméről és az ilyen adatok szabad áramlásáról, valamint a 95/46/EK irányelv hatályon kívül helyezéséről (általános adatvédelmi rendelet vagy GDPR)
- 2005. évi CLXXXIII. törvény a vasúti közlekedésről
- 2011. évi CXII. törvény az információs önrendelkezési jogról és az információszabadságról
- 2012. évi II. törvény a szabálysértésekről, a szabálysértési eljárásról és a szabálysértési nyilvántartási rendszerről
- 2012. évi CLXVI. törvény a létfontosságú rendszerek és létesítmények azonosításáról, kijelöléséről és védelméről
- 1/1975 (II. 5) KPM-BM együttes rendelet a közúti közlekedés szabályairól
- 7/2020. (I.24. MÁV Ért. 2) EVIG sz. utasítás „A társadalmi, művészeti- oktatási-, és üzleti célú filmfelvételekkel kapcsolatos szolgáltatások engedélyezéséről és szabályozásáról”
- 6/2020. (I.24. MÁV Ért. 2.) EVIG. sz. utasítás „A MÁV Zrt. külső kommunikációs tevékenységéről és a csoportszintű külső kommunikáció elveiről”
- 58/2020. (III.27. MÁV Ért.) 11. EVIG. sz. utasítás „A vasúti utazási és felügyeleti igazolvány, valamint a Felügyeleti igazolvány2 kiadásának és használatának rendjéről”
- 56/2019. (IX. 20. MÁV Ért. 19.) ÁMVGH. sz. utasítás „A saját célú vasúti pályahálózat és iparvágány és azok tartozékainak, a rakodóterületekkel, a

gépi rakodási engedélyekkel kapcsolatos eljárásrend a 2005. évi CLXXXIII. törvény alapján”

- 67/2020. (05.01. MÁV Ért. 14.) EVIG sz. utasítás „A MÁV Magyar Államvasutak Zrt. Munkavédelmi szabályzata”
- 54/2020. (III. 13. MÁV Ért. 10.) EVIG sz. utasítás „A MÁV Zrt. Adatvédelmi és adatbiztonsági Szabályzata”
- 11/2020. (I.24. MÁV Ért. 3.) EVIG sz. utasítás A MÁV Zrt., valamint az érintett leányvállalatok Iratkezelési szabályzata

5.2 AZ UTASÍTÁS HATÁLYBA LÉPÉSÉVEL EGYIDEJÜLEG HATÁLYÁT VESZTI

- 15/2016. (V. 13. MÁV Ért. 8.) EVIG sz. utasítás „A felügyeleti igazolványok, szolgálati megbízólevelek, belépési, behajtási engedélyek kiadási eljárásáról, használatáról, a MÁV Zrt. üzemi területén történő tartózkodás rendjéről”

6.0 HATÁLYBA LÉPTETŐ RENDELKEZÉS

Ez az utasítás a MÁV Értesítőben történő közzétételt követő napon lép hatályba.

7.0 MELLÉKLETEK JEGYZÉKE

Az utasítás mellékletei az utasítás módosítása, újbóli kiadása nélkül is aktualizálhatók, kiegészíthetők a karbantartásért felelős szervezet által. Az utasítás hatályos mellékletei a MÁV Zrt. utasítástárában érhetők el. Az utasítás mellékletei csak elektronikusan kerülnek közzétételre.

7.1 Mellékletek

1. sz. melléklet	Felügyeleti igazolvány
2. sz. melléklet	Szolgálati megbízólevél
3. sz. melléklet	Az engedélyek, igazolványok kiadására vonatkozó kérelmek benyújtásának helye, levelezési címe, elektronikus elérhetősége
4. sz. melléklet	Belépési, Behajtási engedélyek igényléséhez kitöltendő Excel minta táblázatok
5. sz. melléklet	Belépési engedély MÁV Pályaműködtetési Zrt. munkavállalója részére
6. sz. melléklet	Belépési engedély MÁV-csoportba tartozó társaság munkavállalója részére
7. sz. melléklet	Belépési engedély a MÁV Pályaműködtetési Zrt. kisebbségi portfóliójába tartozó társaság munkavállalója részére
8. sz. melléklet	Belépési engedély munkavégzéshez idegen munkavállaló részére
9. sz. melléklet	Csoportos Belépési engedély munkavégzéshez idegen munkavállalók részére
10. sz. melléklet	Kapcsolattartói nyilatkozat
11. sz. melléklet	Vállalkozó vasúti társaság belépési Igazolás
12. sz. melléklet	Behajtási engedély a MÁV Pályaműködtetési Zrt. szolgálati gépjárművére
13. sz. melléklet	Behajtási engedély a MÁV-csoportba tartozó társaság szolgálati gépjárművére
14. sz. melléklet	Behajtási engedély munkavállaló magántulajdonú szolgálati céllal használt gépjárművére
15. sz. melléklet	Idegen munkavállaló behajtási engedélye
16. sz. melléklet	Regisztrációs igazolvány Belépési és felvétel-készítési engedélyhez
17. sz. melléklet	Magáncélú felvét elkészítéshez Regisztrációs igazolvány kérelem
18. sz. melléklet	Belépési és magáncélú felvét elkészítési engedély
19. sz. melléklet	Belépési és magáncélú felvét elkészítési engedély kérelem

7.2 Függelékek

„A” Függelék	Munkavédelmi szabályok
„B” Függelék	Adatkezelési tájékoztató

Németh Réka sk.
elnök-vezérigazgató

Elektronikus-számla befogadás a MÁV-Volán Csoport vállalatainál

A MÁV Szolgáltató Központ Zrt – mint a MÁV-Volán Csoport tagvállalatainak bejövő számláit kezelő szervezet – bejövő számla kezelő rendszere biztosítja az elektronikus számlák befogadását és automatizált feldolgozását. Az automatikus ellenőrzés, adatkinyerés elengedhetetlen számunkra, ezért a beérkező elektronikus számláknak meg kell felelni az alábbi formai követelményeknek:

1. A számlát **PDF formátumban** kell kibocsátani.
2. A PDF fájlnak tartalmaznia kell egy **beágyazott XML** formátumú állományt, amely a számla adatait tartalmazza. Beágyazott XML hiányában a számlát tartalmazó e-mailhez csatolt XML file is elfogadható. Az XML file felépítése lehet:
 - az online számla adatszolgáltatások XML struktúrája:
<https://onlineszamlavolnav.gov.hu/dokumentaciok> (az 1.1, 2.0, 3.0 verzió is megfelelő),
 - az APEH 2009. évi közleményének 3. sz. mellékletekében közzétett formátum:
https://www.nav.gov.hu/data/cms125806/e_szla_kozlemeny_2009_3_melleklet.pdf,
 - a 23/2014. (VI. 30.) NGM rendelet 3. sz. mellékletében a kibocsátott számlákról NAV felé teljesítendő adatszolgáltatásokra vonatkozóan előírt struktúra,
 - a felsoroltaktól eltérő XML struktúra, kizárólag abban az esetben alkalmazható, ha ezt előzetes egyeztetést követően a MÁV Szolgáltató Központ Zrt. ehhez hozzájárul.
3. A PDF állományt **elektronikus aláírással** kell ellátni.
4. A számlákat a MÁV által **megadott e-mail címre** kell elküldeni, az e-mailhez **csatolt file-ként**. A billzone.eu, szamlakozpont.hu, szamlazz.hu, billingo.hu, felhoszamlavolnav.hu, printportal.hu, otpebiz.hu, szamlabefogadas.hu, ediarchive.eu rendszerek használata esetén a számla érkezéséről értesítő e-mailben lévő linkről is le tudjuk tölteni a számlát.
5. Egy **e-mail-ben csak egyetlen számla** küldhető.
6. Amennyiben a számlához **melléletek** tartoznak, akkor a számlával együtt, ugyanabban az e-mailben kell megküldeni.

Amennyiben nem biztos benne, hogy elektronikus számlái megfelelnek a fentieknek, akkor az éles számlaküldés előtt kérjük, hogy tesztelési célból küldjön egy minta számlát az eszamlavolnav@mav.hu e-mail címre, amely lehet

- egy fiktív adatokat tartalmazó, de formátumát tekintve az éles számlákkal megegyező számla,
- egy korábbi számlánk elektronikus másolata (ha ilyen módon archiválja kibocsátott számláit),
- egy éles számla is (ezt kérjük egyértelműen jelölje válaszában, hogy a számlát továbbítani tudjuk könyvelésre).

Amennyiben a fenti címre teszt számlát küld, akkor annak befogadó rendszerünkben történő feldolgozhatóságáról, és így az elektronikus számlázás alkalmazhatóságáról visszajelzést adunk.

A későbbi együttműködés megkönnyítése érdekében elektronikus számlakibocsátás előtt kérjük az alábbi adatok megküldésével jelezze e-számla kibocsátási szándékát a szamlabefogadas@mav.hu e-mail címen:

- számlakibocsátó neve és adószáma,
- kapcsolattartó neve, telefonszáma és e-mailcíme.

Az elektronikus számla befogadás lehetőségét jelenleg az alábbi társaságok részére kiállított számlák esetén tudjuk biztosítani:

- 10856417-2-44 MÁV Zrt
- 13834492-2-44 MÁV-START Zrt
- 14130179-2-44 MÁV Szolgáltató Központ Zrt
- 11267425-2-16 MÁV FKG Kft
- 25776005-2-44 MÁV-HÉV Zrt

Adatkezelési tájékoztató

a MÁV Zrt. területére beléptetéshez kapcsolódó adatkezelésről

1. Az adatkezelés célja, jogalapja

Az adatkezelés célja a MÁV Zrt. üzemi területének védelme érdekében a felügyeleti igazolványok, szolgálati megbízólevelek, belépési, behajtási engedélyek kiadása, nyilvántartása, használatának ellenőrzése, az üzemi területén történő jogszerű tartózkodás biztosítása.

Az adatkezelés jogalapja az Európai Parlament és a Tanács (EU) 2016/679 Rendelete a természetes személyeknek a személyes adatok kezelése tekintetében történő védelméről és az ilyen adatok szabad áramlásáról, valamint a 95/46/EK irányelv hatályon kívül helyezéséről (általános adatvédelmi rendelet vagy GDPR) 6. cikk (1) bekezdés f) pontja szerint az adatkezelő jogos érdeke.

2. Adatkezelők

Név: MÁV Magyar Államvasutak Zártkörűen Működő Részvénytársaság
 Székhely: 1087 Budapest, Könyves Kálmán krt. 54-60.
 Cégjegyzékszám: Cg. 01-10-042272
 A bejegyző bíróság megnevezése: Fővárosi Törvényszék Cégbírósága
 Adószám: 10856417-2-44
 E-mail: adatvedelem@mav.hu

3. Adatfeldolgozók

Név: MÁV Szolgáltató Központ Zártkörűen Működő Részvénytársaság
 (a továbbiakban: MÁV SZK)
 Székhely: 1087 Budapest, Könyves Kálmán körút 54-60.
 Cégjegyzékszám: Cg. 01-10-045838
 A bejegyző bíróság megnevezése: Fővárosi Törvényszék Cégbírósága
 Adószám: 14130179-2-44
 E-mail: helpdesk@mav-szk.hu

Adattárolás helye: 1012 Budapest, Krisztina krt. 37/A.

4. A kezelt adatok köre, kezelése

Az Adatkezelő az alábbi adatokat a 7. pontban megjelölt ideig kezeli.

Felügyeleti igazolvány, Szolgálati megbízólevél:

Személyes adat	Az adatkezelés célja
képmás (felügyeleti igazolványnál)	azonosításhoz szükséges adat
név	azonosításhoz szükséges adat
munkáltató szervezeti egység/szolgálati hely	azonosításhoz szükséges adat
beosztás	azonosításhoz szükséges adat
törzsszám	azonosításhoz szükséges adat
ellenőrzési, vizsgálati és intézkedési jogosultság illetékessége, hatásköre	hatáskör terjedelmének megállapításához szükséges adat

Munkavállalók Belépési engedélye:

Személyes adat	Az adatkezelés célja
név	azonosításhoz szükséges adat
szolgálati hely	azonosításhoz szükséges adat
beosztás	azonosításhoz szükséges adat
törzsszám/személyazonosításra alkalmas igazolvány száma	azonosításhoz szükséges adat
a használat területi korlátozása	a hozzáférhető terület behatárolásához szükséges adat

Idegen munkavállalók Belépési engedélye:

Személyes adat	Az adatkezelés célja
név	azonosításhoz szükséges adat
személyazonosításra alkalmas igazolvány száma	azonosításhoz szükséges adat
munkáltató megnevezése	azonosításhoz szükséges adat
konkrét munkavégzés tartalma, helyszíne, időtartama	a területen tartózkodás jogszerűségének megállapításához szükséges adat

Szolgálati célú Behajtási engedély:

Személyes adat	Az adatkezelés célja
forgalmi rendszám	azonosításhoz szükséges adat
jármű típus	azonosításhoz szükséges adat
szolgálati hely	azonosításhoz szükséges adat

Szolgálati célú Behajtási engedély magángépjárműre:

Személyes adat	Az adatkezelés célja
forgalmi rendszám	azonosításhoz szükséges adat
jármű típus	azonosításhoz szükséges adat
járművezető neve	azonosításhoz szükséges adat
személyazonosításra alkalmas igazolvány száma	azonosításhoz szükséges adat
elérhetőség (telefonszám)	kapcsolattartást elősegítő adat
a szolgálati célú indokoltság megjelölése	a jogosultság megállapításához szükséges adat

Idegen munkavállaló Behajtási engedélye:

Személyes adat	Az adatkezelés célja
forgalmi rendszám	azonosításhoz szükséges adat
munkagép-azonosító adatai	azonosításhoz szükséges adat
jármű típus	azonosításhoz szükséges adat
a munkavégzés megjelölése, időtartama	a jogosultság megállapításához szükséges adat

Regisztrációs igazolvány:

Személyes adat	Az adatkezelés célja
kérelmező neve	azonosításhoz szükséges adat
kérelmező lakcíme	azonosításhoz szükséges adat
kérelmező születési ideje	azonosításhoz szükséges adat
kérelmező születési helye	azonosításhoz szükséges adat
személyazonosításra alkalmas igazolvány száma	azonosításhoz szükséges adat
kísérő adatai	kísérő azonosításához szükséges adat

Belépési és magáncélú felvételtképzési engedély:

Személyes adat	Az adatkezelés célja
kérelmező neve	azonosításhoz szükséges adat
regisztrációs igazolvány száma	azonosításhoz szükséges adat

5. Adatok forrása, adattovábbítás

A megadott személyes adatok közvetlenül, illetve – a MÁV Zrt. szerződéses kapcsolatai közvetítésével – a munkáltató által kerülnek megküldésre a MÁV Zrt., mint adatkezelő számára.

6. Az adatok megismerésére jogosult személyek

A megadott adatokat kizárólag az Adatkezelő és az általa megbízott személyek kezelik: az engedélyt kiállító, a kiállítását jóváhagyó illetve a kiadott engedélyeket nyilvántartó személyek.

7. Az adatkezelés időtartama

Az Adatkezelő a személyes adatokat az iratok megőrzésére vonatkozó jogszabályok és a belső szabályzatok szerint előírt időtartamig, legfeljebb 10 évig őrzi meg. Adatkezelő jogalaponként az alábbi időtartamig kezeli:

kezelt adatok	megőrzési idő
1.1 Felügyeleti igazolvány, Szolgálati megbízólevél	jogosultság megszűntét követően 2év
1.2 Munkavállalók Belépési engedélye	jogosultság megszűntét követően 2év
1.3 Idegen munkavállalók Belépési engedélye	érvényesség megszűntét követően 5év
1.4 Szolgálati célú Behajtási engedély	érvényesség megszűntét követően 2év
1.5 Szolgálati célú Behajtási engedély magángépjárműre	érvényesség megszűntét követően 5év
1.6 Idegen munkavállaló Behajtási engedélye	érvényesség megszűntét követően 5év
1.7 Regisztrációs igazolvány	érvényesség megszűntét követően 5év
1.8 Belépési és magáncélú felvételtképzési engedély	érvényesség megszűntét követően 5év

8. Adatbiztonság: az adatok tárolásának módja, az adatkezelés biztonsága

Az Adatkezelő az általa kezelt személyes adatokat az információkhoz való hozzáférés korlátozásával védi.

Adatkezelő az Adatfeldolgozó közreműködésével megteszi azokat a technikai és szervezési intézkedéseket,

- amelyek ahhoz szükségesek, hogy az alkalmazás(ok) az IT biztonsági szabályzatban (IBSZ) foglaltaknak megfelelően működjenek,
- biztosítja, hogy a felhasználók a korábban meghatározott azonosítási (authentication) és jogosultsági szint (authorisation) szerint érhék el az alkalmazás funkcióit és az adatokat,
- valamint gondoskodik az adatok mentéséről és archiválásról, továbbá betartja azokat az eljárási szabályokat, amelyek a 10. pontban meghatározott adatvédelmi jogszabályokban foglalt előírások érvényre juttatásához szükségesek. A feltöltött állományokat az Adatkezelő az Adatfeldolgozó útján a vírusellenőrzésnek és egyéb biztonsági szűréseknek veti alá.

A rendszer számítástechnikai elemei szerződés alapján az Adatfeldolgozó szervertermében található meg.

Adatkezelő olyan műszaki, szervezési és szervezeti intézkedésekkel gondoskodik az adatkezelés biztonságának védelméről, amely az adatkezeléssel kapcsolatban a kockázatoknak megfelelő védelmi szintet nyújt, az alkalmazott informatikai eszközöket úgy választja meg és oly módon üzemelteti, hogy a kezelt adat:

- az arra feljogosítottak számára hozzáférhető legyen (rendelkezésre állás);
- hitelessége és hitelesítése biztosított legyen (adatkezelés hitelessége);
- változatlansága igazolható legyen (adatintegritás);
- csak az arra jogosult számára legyen hozzáférhető, a jogosulatlan hozzáférés ellen védett legyen (adat bizalmassága).

-

9. Az érintettek jogai és jogérvényesítési lehetőségei

a) A tájékoztatás kéréséhez való jog

Ön a megadott elérhetőségeken keresztül írásban tájékoztatást kérhet az Adatkezelőtől, kérheti személyes adatainak helyesbítését, törlését, valamint az adatkezelés korlátozását. Kérelmére az Adatkezelő tájékoztatást ad az általa kezelt adatokról, az adatkezelés céljáról, jogalapjáról, időtartamáról, az adatkezelő nevről, címéről (székhelyéről), az adatfeldolgozó nevről, címéről (székhelyéről) és az adatkezeléssel összefüggő tevékenységéről, az adatvédelmi tisztviselő elérhetőségéről, továbbá arról, hogy kik és milyen célból kapják vagy kapták meg az Ön személyes adatait, illetve az Ön adatkezeléssel összefüggő jogairól, továbbá az Adatkezelő által megtett intézkedésekről. Az Adatkezelő a kérelem benyújtásától számított legrövidebb idő alatt, legfeljebb azonban 1 hónapon belül írásban, közérthető formában adja meg a tájékoztatást. Szükség esetén, figyelembe véve a kérelem összetettségét és a kérelmek számát, ez a határidő további két hónappal meghosszabbítható. Amennyiben a tájékoztatás kérése megalapozatlan vagy – különösen ismétlődő jellege miatt – túlzó, az Adatkezelő költségtérítést állapíthat meg vagy megtagadhatja a kérelem alapján történő intézkedést.

b) Hozzáféréshez való jog

Ön jogosult arra, hogy az Adatkezelőtől visszajelzést kapjon arra vonatkozóan, hogy személyes adatainak kezelése folyamatban van-e.

A hozzáférés joga alapján Ön jogosult arra, hogy a folyamatban lévő adatkezeléssel összefüggő személyes adatokhoz és az alábbi információkhoz hozzáférést kapjon:

- adatkezelés célja,
- az érintett személyes adatok kategóriái,

- az adatkezelés időtartama,
- arról, hogy kik és milyen célból kapják vagy kapták meg az Ön személyes adatait,
- az Ön adatkezeléssel összefüggő jogai,
- a felügyeleti hatósághoz címzett panasz benyújtásának joga.

Az Ön kérésére Adatkezelő az adatkezelés tárgyát képező személyes adatok másolatát – amennyiben az nem érinti hátrányosan mások jogait és szabadságait – rendelkezésére bocsátja. Az Ön által kért további másolatokért Adatkezelő költségtérítést állapíthat meg.

c) Az adatok módosítása, helyesbítése és törlése

Ön a megadott elérhetőségen keresztül, írásban kérheti az Önre vonatkozó pontatlan személyes adatainak módosítását (helyesbítését), illetve a hiányos személyes adatok kiegészítését.

Ön a megadott elérhetőségen keresztül, írásban kérheti személyes adatainak törlését, ha

- az adatkezelés célja megszűnt;
- a GDPR 6. cikk (1) bekezdés a) pontja és a 9. cikk (1) bekezdés a) pontja szerinti (hozzájárulás) esetén az érintett visszavonja hozzájárulását;
- a GDPR 6. cikk (1) bekezdés e) pontja (közérdek, közhatalmi jogosítvány) és f) pontja (jogos érdek) szerinti adatkezelés esetén az érintett tiltakozik az adatkezelés ellen;
- az adatok kezelése jogellenes;
- az adatok tárolásának meghatározott határideje lejárt, továbbá
- azt bíróság vagy hatóság elrendelte.

Az Adatkezelő a személyes adatokat nem törli, ha azok az Adatkezelőre vonatkozó jogszabályi kötelezettség teljesítéséhez, továbbá jogi igények előterjesztéséhez, érvényesítéséhez, illetve védelméhez szükségesek.

d) Az adatkezelés korlátozása

Ön a megadott elérhetőségen keresztül, írásban kérheti, hogy a személyes adatainak kezelését az Adatkezelő korlátozza, amennyiben:

- ezt ön kéri;
- vitatja a személyes adatok pontosságát (ez esetben a korlátozás arra az időtartamra vonatkozik, amíg az Adatkezelő ellenőrzi az adatok helyességét); az adatkezelés jogellenes, de Ön ellenzi az adatok törlését és kéri azok felhasználásának korlátozását;
- az adatkezelés célja megszűnt, de Önnek szüksége van azokra jogi igények előterjesztéséhez, érvényesítéséhez, védelméhez.

A korlátozás addig tart, amíg az Ön által megjelölt indok szükségessé teszi. Ebben az esetben a személyes adatokat – a tárolás kivételével – csak az Ön hozzájárulásával; vagy jogi igények előterjesztéséhez, érvényesítéséhez, védelméhez; vagy más természetes vagy jogi személy jogainak védelme érdekében; vagy fontos közérdekből kezeljük. Az Adatkezelő az Ön kérésére történt korlátozás feloldásáról Önt előzetesen tájékoztatja.

e) Tiltakozáshoz való jog

A GDPR 6. cikk (1) bekezdés e) pontja (közérdek, közhatalmi jogosítvány) és f) pontja (jogos érdek) szerinti adatkezelés esetén, Ön a megadott elérhetőségen keresztül, írásban tiltakozhat személyes adatainak kezelése ellen (ideértve a profilalkotást), mely esetben az Adatkezelő adatait nem kezeli tovább és azokat törli.

Az Adatkezelő az Ön személyes adatait a továbbiakban is kezelheti, ha az adatkezelést kényszerítő erejű jogos okok indokolják, továbbá ha azok jogi igények előterjesztéséhez, érvényesítéséhez, illetve védelméhez szükségesek.

f) Jogorvoslati lehetőségek

Jogainak megsértése esetén, vagy amennyiben az Adatkezelő döntésével nem ért egyet panasszal a Nemzeti Adatvédelmi és Információszabadság Hatóságnál élhet:

Név: Nemzeti Adatvédelmi és Információszabadság Hatóság

Székhely/Postacím: 1125 Budapest, Szilágyi Erzsébet fasor 22/c. / 1530 Budapest, Pf. 5.

Telefon: (+36-1) 391-1400

Telefax: (+36-1) 391-1410

E-mail: ugyfelszolgalat@naih.hu

Jogainak megsértése esetén, vagy amennyiben az Adatkezelő döntésével nem ért egyet – annak közzétételétől számított 30 napon belül – Ön az Adatkezelővel szemben közvetlenül is fordulhat jogorvoslatért az Adatkezelő székhelye szerinti vagy a lakóhelye illetve tartózkodási helye szerinti bírósághoz. A bíróság az ügyben soron kívül jár el.

A személyes adatok kezelésével kapcsolatban észrevétel, kifogás esetén a MÁV Zrt. adatvédelmi tisztviselőjéhez lehet fordulni az adatvedelem@mav.hu elérhetőségen.

10. Jogszabályi hivatkozások, belső szabályok

- az Európai Parlament és a Tanács (EU) 2016/679 Rendelete a természetes személyeknek a személyes adatok kezelése tekintetében történő védelméről és az ilyen adatok szabad áramlásáról, valamint a 95/46/EK irányelv hatályon kívül helyezéséről (általános adatvédelmi rendelet vagy GDPR)
- az információs önrendelkezési jogról és az információszabadságról szóló 2011. évi CXII. törvény (Infotv.),
- a köziratokról, a közlevéltárakról és a magánlevéltári anyag védelméről szóló 1995. évi LXVI. törvény,
- a felügyeleti igazolványok, szolgálati megbízólevelek, belépési, behajtási engedélyek kiadási eljárásáról, használatáról, a MÁV Zrt. üzemi területén történő tartózkodás rendjéről szóló MÁV elnök-vezérigazgatói utasítás.

MUNKAVÉDELMI OKTATÁSI NAPLÓ

Szervezeti egység megnevezése:

Munkahely megnevezése:

Oktatás időpontja: évhónap

Oktatás jellege: - ismétlődő - pótoktatás - rendkívüli -*

Oktatott dolgozók létszáma: fő

Az oktatás javasolt tematikája:

1. MÁV által kapott tematika alapján oktatva, csatolva.

Egyéb oktatott téma:

.....

.....

.....

.....

.....

.....

.....

.....

.....

Oktató neve: beosztása:

aláírása:

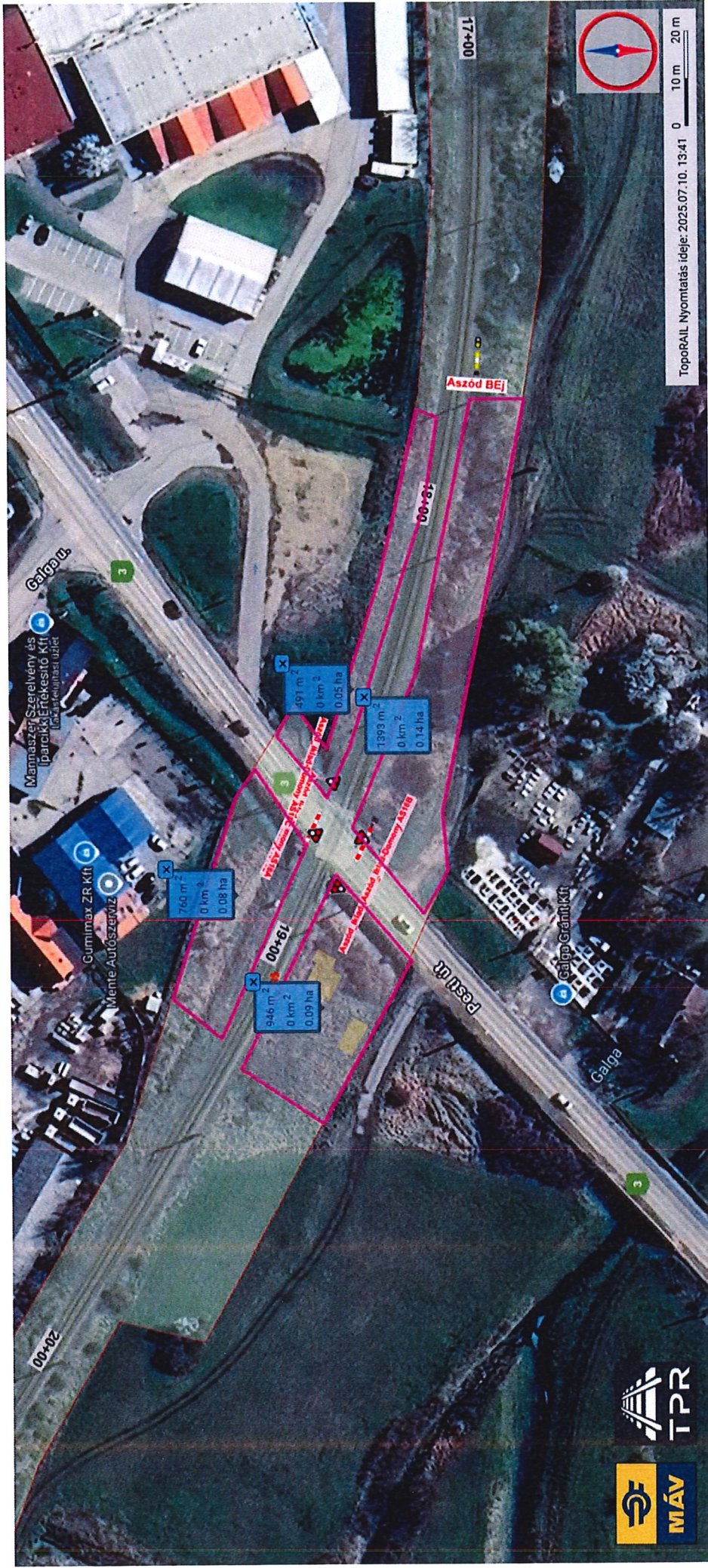
* a megfelelő szöveg aláhúzendó

JELENLÉTI IV

Az elhangzottakat tudomásul vettük és magunkra nézve kötelezőnek ismerjük el

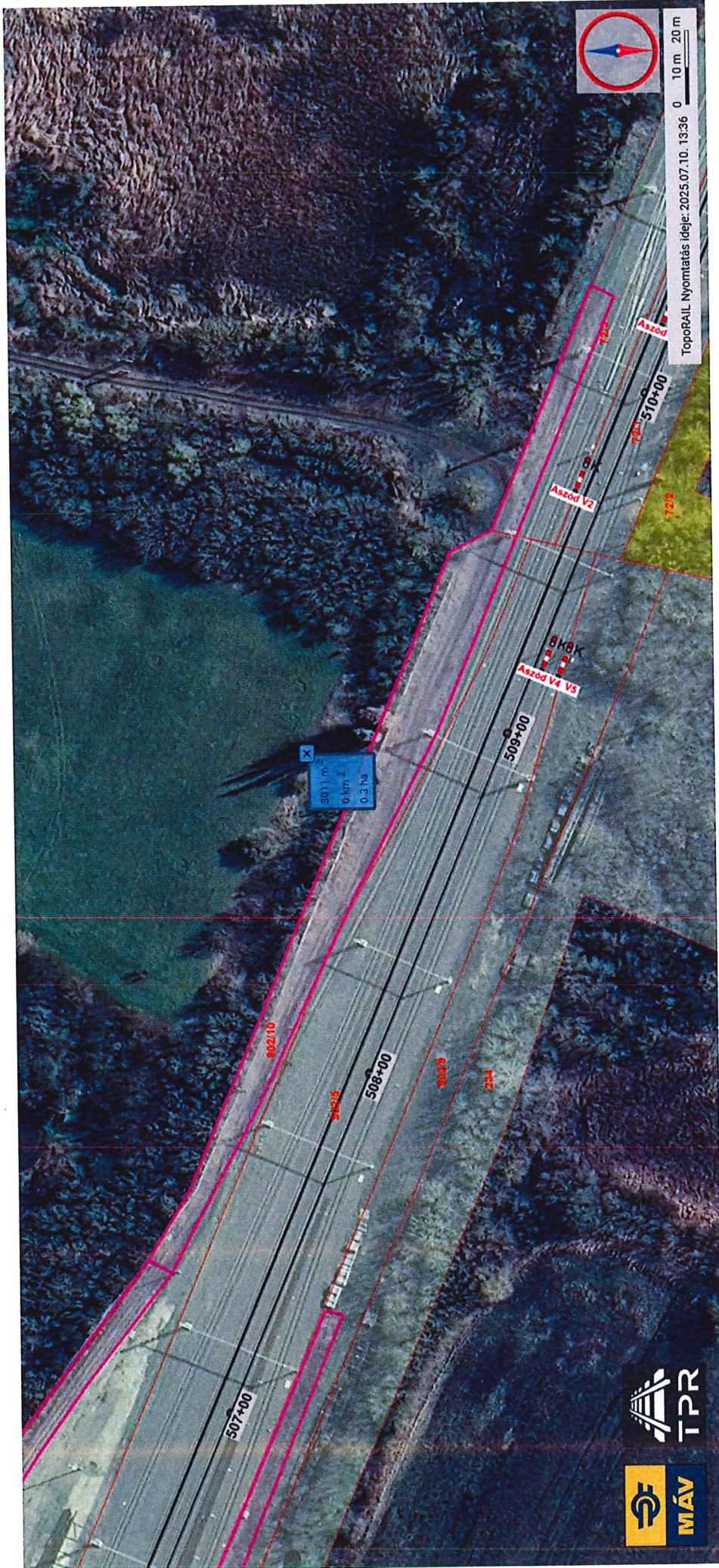
Sor- szám	Oktatásban részesülők		
	neve	beosztása, munkakör	aláírása (hiányzás oka)
1.			
2.			
3.			
4.			
5.			
6.			
7.			
8.			
9.			
10.			
11.			
12.			
13.			
14.			
15.			
16.			
17.			
18.			
19.			
20.			
21.			

Sor- szám	Oktatásban részesülők		
	neve	beosztása, munkaköre	aláírása (hiányzás oka)
22.			
23.			
24.			
25.			
26.			
27.			
28.			
29.			
30.			
31.			
32.			
33.			
34.			
35.			
36.			
37.			
38.			
39.			
40.			
41.			
42.			
43.			
44.			
45.			



TopoRAIL Nyomtatás ideje: 2025.07.10. 13:41 0 10 m 20 m



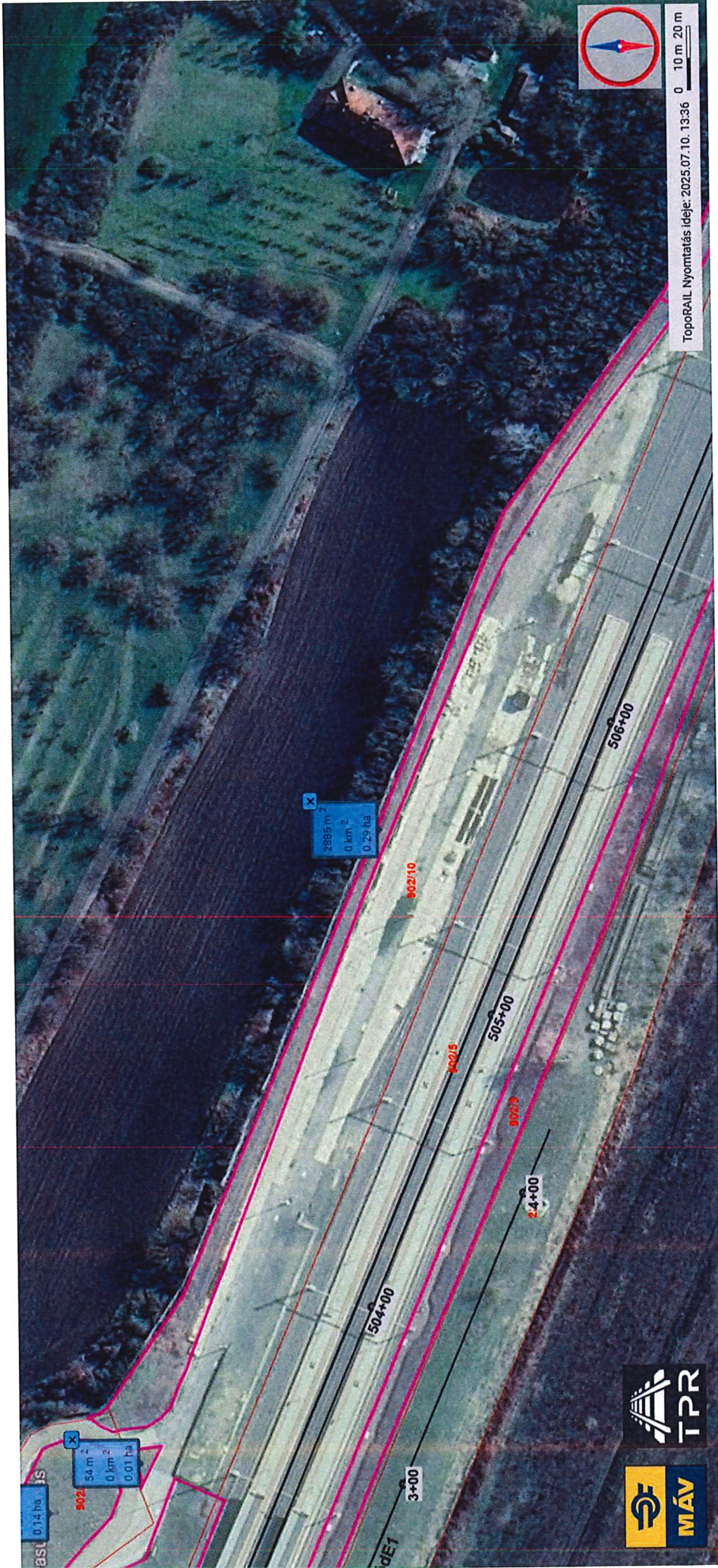


3011 m²
0 km²
0,3 ha



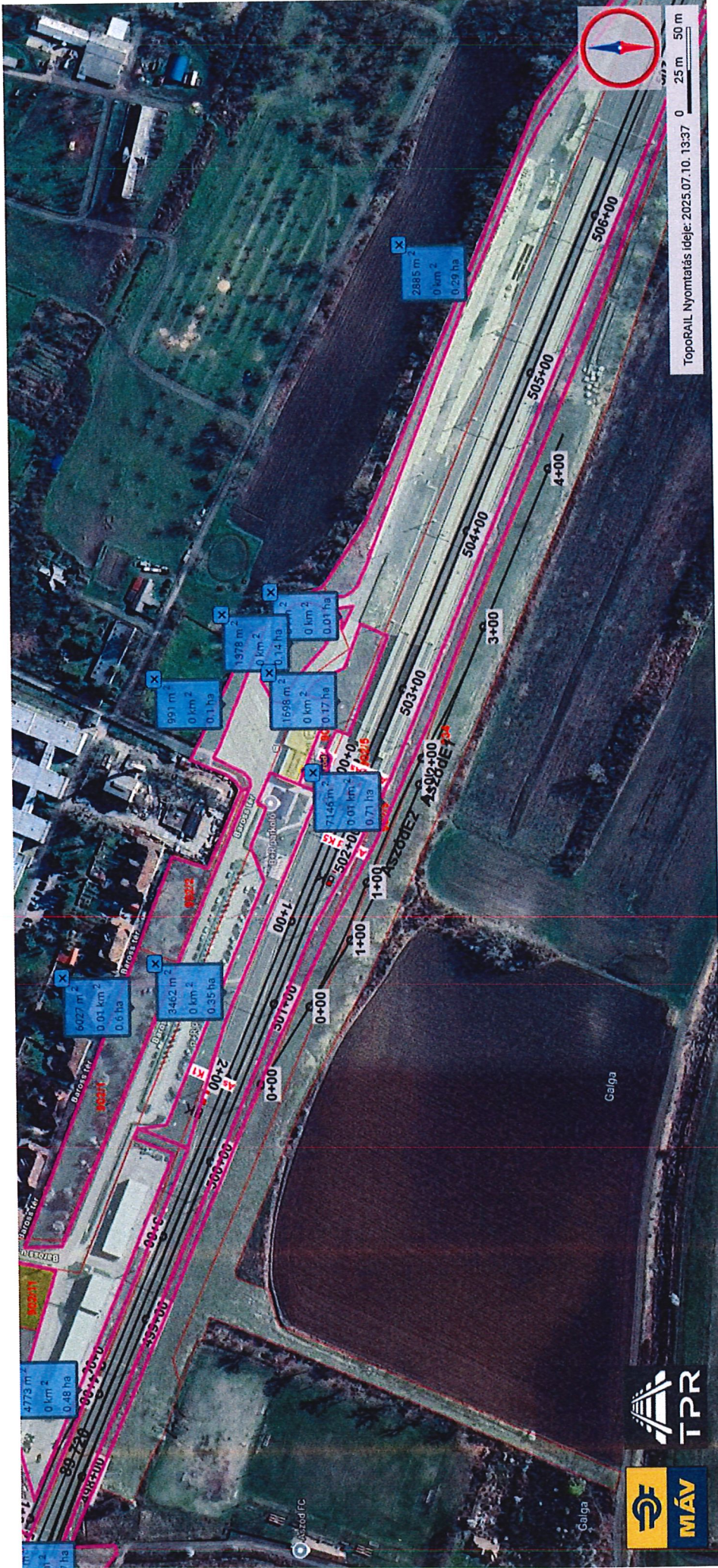
TopoRAIL Nyomtatás ideje: 2025.07.10. 13:36 0 10 m 20 m





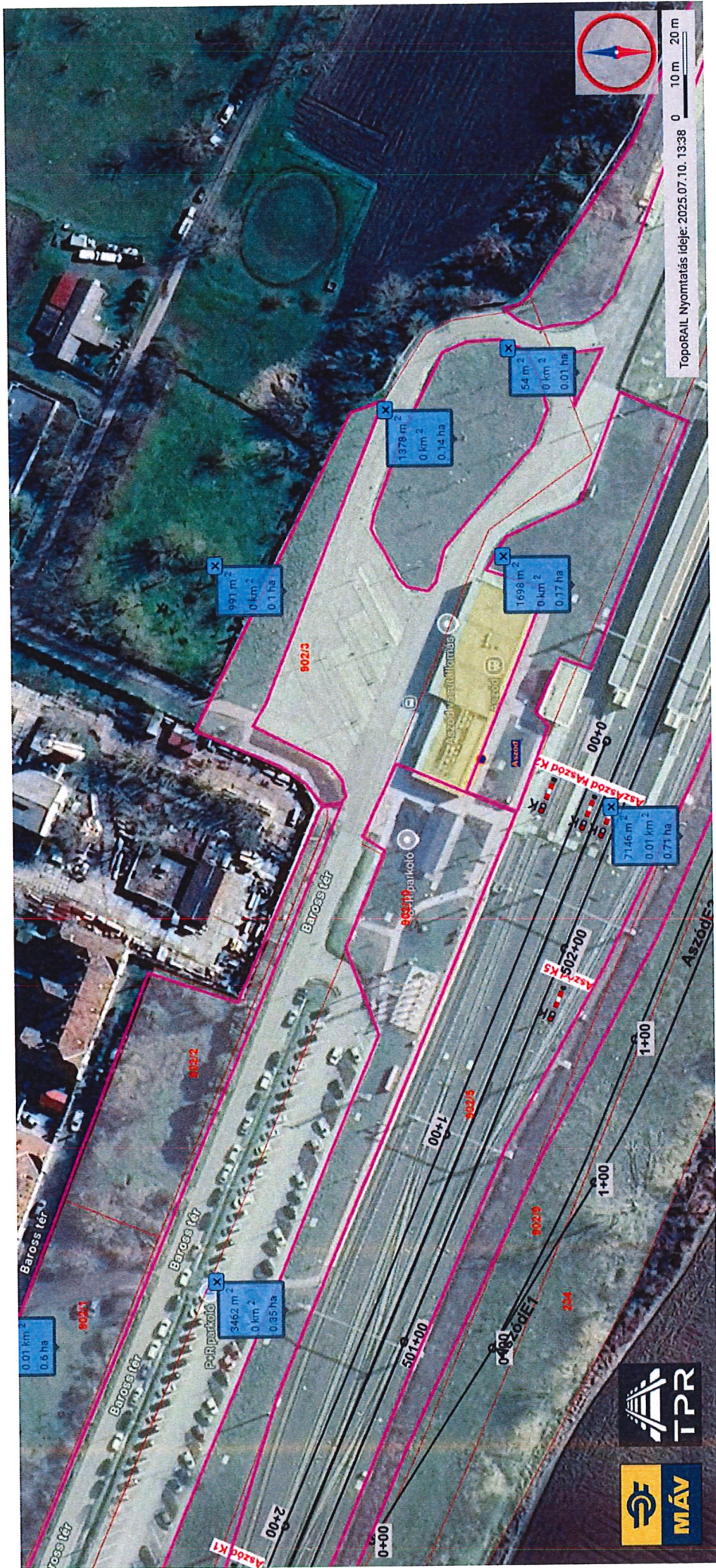
TopoRAIL Nyomtatás ideje: 2025.07.10. 13:36 0 10 m 20 m

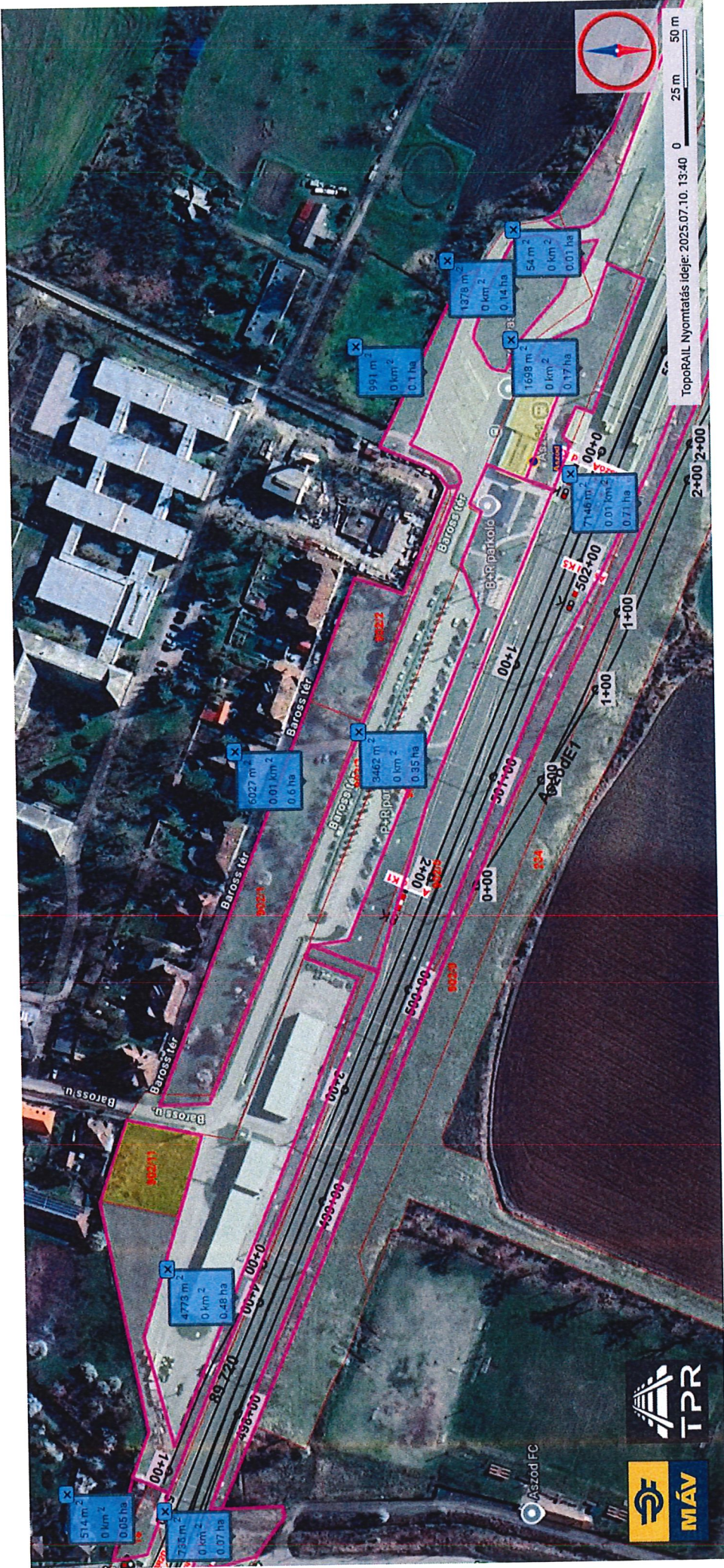




TopoRAIL Nyomtatás ideje: 2025.07.10. 13:37







514 m²
0 km²
0.05 ha

738 m²
0 km²
0.07 ha

4778 m²
0 km²
0.48 ha

6027 m²
0.01 km²
0.6 ha

3462 m²
0 km²
0.35 ha

991 m²
0 km²
0.1 ha

1378 m²
0 km²
0.14 ha

1698 m²
0 km²
0.17 ha

54 m²
0 km²
0.01 ha

7148 m²
0.01 km²
0.71 ha



Aszód/FC

Topográfiai Nyomtatás ideje: 2025.07.10. 13:40

0 25 m 50 m



